



JAMTLI LIVING UNIVERSITY (JLU)

RAPPORT

Fördjupad Förstudie

Ett projekt inom Stiftelsen Jamtli

Datum: 2022-01-31

Kevin Denham, projektledare JLU

SAMMANFATTNING

JLU är ett projekt som syftar till att skapa förutsättningar för och sprida kunskap om hållbara bygg-, ägande- och boendeformer i Östersund och Jämtland Härjedalen. Ett syfte är då även utveckling av förutsättningar för en modern hållbar livsstil i regionen.

Målet med JLU är att skapa ett nytt hållbart område i Östersund med boende, forskning och odling i samspel. Helheten blir en attraktiv arena där olika samhällsaktörer och invånarmålgrupper kan bedriva verksamhet.

I denna fördjupade förstudie har JLU av kommunen blivit anvisat mark vid Remonthagen i Östersund för gestaltning av ett sådant område. Projektet har skapat, i dialog med sina intressenter, ett grundkoncept för området samt byggt upp en organisation för det kommande genomförandeskede.

Till organisationen har det kopplats referensgrupper med representanter från civilsamhället, akademien, näringslivet, utbildningssektorn och kultursektorn som har genom dialog bidragit till JLU:s utveckling. Mittuniversitetet har bildat en grupp av forskare där allt arbete kopplat till forskning och utveckling i JLU ska bedrivas, och folkbildningsförbundet, kulturorganisationer liksom även andra aktörer kommer att använda projektet som en resurs för lärande.

Innehåll

| | |
|------------------------------------------------------------------------|----|
| 1. BAKGRUND | 4 |
| 2. SYFTE OCH MÅL | 4 |
| 3. KOMPETENS | 4 |
| 4. ARBETSSÄTT OCH KONCEPTET JLU | 5 |
| 5. RESULTAT..... | 7 |
| 5.1. LOKALISERING..... | 7 |
| 5.1.1. Lugnvik..... | 8 |
| 5.1.2. Remonthagen | 10 |
| 5.2. FRÅN IDÉER OCH ENGAGEMANG TILL MEDSKAPANDE OCH DELAKTIGHET: | 12 |
| 5.2.1. Debattartiklar/insändare från projektets intressenter: | 12 |
| 5.2.2. Spridning och kommunikation: | 13 |
| 5.2.3. Workshops..... | 15 |
| 5.3. PROCESS FÖR GENOMFÖRANDE | 17 |
| 5.4. ORGANISATION FÖR GENOMFÖRANDE | 18 |
| 5.5. KONCEPTET "DEN NYA REMONTHAGEN" | 20 |
| 5.6. STUDIER..... | 21 |
| 6. FINANSIERING..... | 25 |
| 7. EN SÄRSKILD TACK TILL ARKITEKTEN ANDERS NYQUIST | 25 |
| 8. BILAGOR | 26 |

1. BAKGRUND

Under JLU-förstudien aug 2019 - maj2020 utvecklades ett koncept med aspekter som bedömdes av olika intressenter bedömdes vara viktiga för planering, bygg och drift av ett nytt hållbart område i Östersund. Konceptet utvecklades på ett samskapande sätt. Workshops hölls med allmänheten, akademien, utbildningsorganisationer, kultursektorn, regionen och kommunen. Baserat på input i denna workshops, gestaltades, med hjälp av arkitekter, landskapsarkitekter och tekniska konsulter ett koncept för JLU-området.

Denna fördjupade förstudie (juni 20 – okt 21) bygger på de positiva resultaten uppnådda i det tidigare projektet. Efter det stora intresset som uppstod kring det, var det nödvändigt att under denna fördjupade förstudie komma överens med kommunen och besluta om en placering som var lämplig för etablering av ett sådant område. Efter markfrågan beslutades var det nödvändigt att tillämpa det utvecklade konceptet under förstudien till denna placering och bilda organisationen för det fortsatta genomförandet som möjliggör en fortsatt dialog och ömsesidig lärande med intressenterna.

2. SYFTE OCH MÅL

Syftet med projektet är att skapa förutsättningar och sprida kunskap om hållbara bygg-, ägande och boendeformer som syftar till en ökad självförsörjningsgrad, minskad miljöbelastning, boende- och stadsbyggnadskvalitéer, kretsloppsanpassning, upplevelsemöjligheter, social och ekonomisk hållbarhet. Ett syfte är då även utveckling av förutsättningarna för en modern hållbar livsstil i Jämtland Härjedalen.

Målet med JLU är att bygga ett hållbart område i Östersund som blir en attraktiv arena för en intresserad allmänhet. Näringsliv, universitet, myndigheter och civilsamhälle ska mötas och påverka varandra och ett lärande mellan de ska kunna uppstå i planering, bygg och förvaltning av området.

3. KOMPETENS

Personal:

- Projektombud/huvudman Olov Amelin, museichef Jamtli
- Projektledare Kevin Denham, Jamtli
- Ekonomi och administration Anna Ståhl, Jamtli

Externa tjänster:

- Arkitektur och social hållbarhet - Anders Nyquist arkitektkontor AB
- Odlings- och landskapsgestaltning, social hållbarhet - Mirjam Åkerblom firma och Lasse Krantz
- Stödfunktion i tidig planprocess – Norrbryggan AB
- Stödfunktion i tidig stadsbyggnadsprocess – Spira Arkitekter AB
- Stödfunktion i organisations- och finansieringsfrågor – Hedström & Taube Projektledning AB

4. ARBETSSÄTT OCH KONCEPTET JLU

I denna förstudie var en viktig fråga att skapa ramar för samverkan mellan intressenterna och definiera rollerna inför det kommande arbetet. Därför har vi tidigt i projektet och tillsammans med representanter från Jamtli, Mittuniversitetet, Nordisk Centrum för Kulturarvspedagogik (NCK), Gaaltje Samisk Centrum, Anders Nyquist Arkitektkontor och konstnären Anders Suneson skapat bilder för att illustrera JLU:s arbetssätt och konceptet på JLU-området som hade utvecklats fram i förstudiens dialogworkshops. Illustrationerna visas nedan och har varit vägledande för allt arbete under denna fördjupade förstudieprojekt. Illustrationerna togs fram inom ramen för tävlingen "Reimagining Museums for Climate Action" (Bilaga 2). Bidraget rankade no. 16 bland 264 förslag från 48 olika länder och valdes bland andra för att ställas ut i Glasgow Science Center under FN:s klimatkonferens 2021.

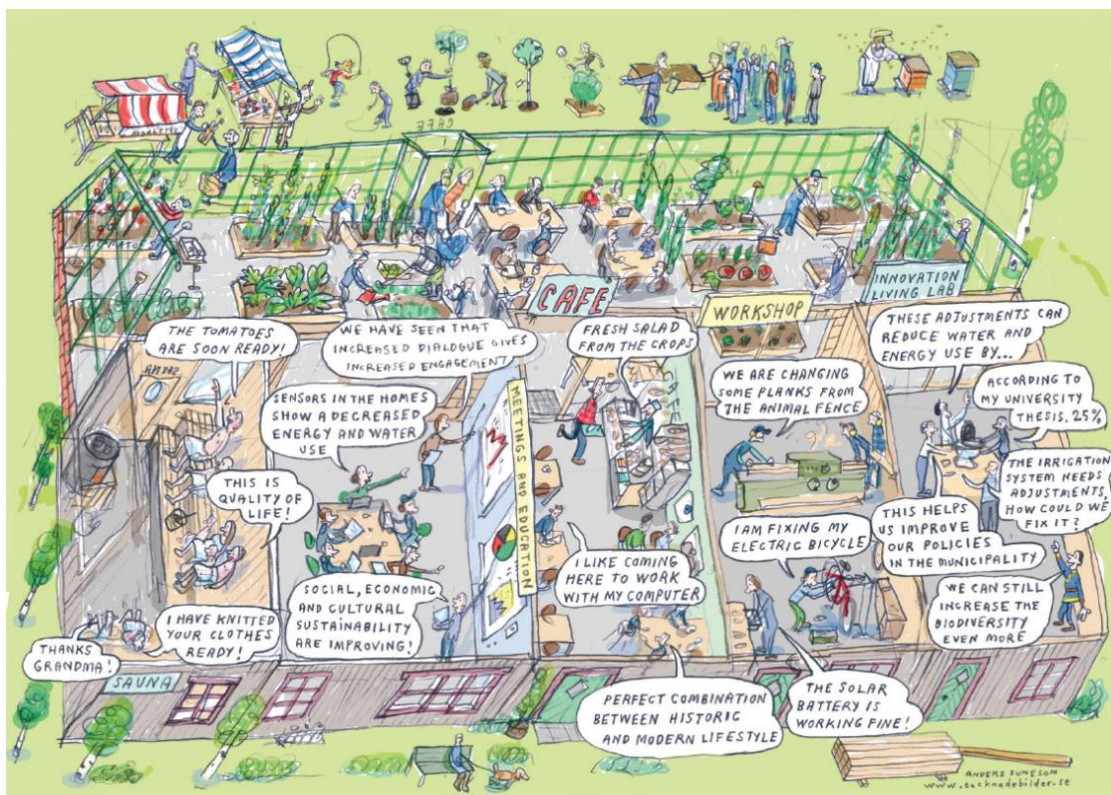
Tävling och publicering: <https://www.museumsforclimateaction.org/reimagine/concepts/the-museum-as-commons>



Arbetsättet i Jamtli Living University (JLU). Dialog mellan allmänheten, företagare, forskare, bönder, ursprungsfolk och även karaktärer från andra historiska epoker; ihop i ett samskapande process för utveckling av en modern hållbart område och livsstil. Illustration av Anders Suneson.



Livet i JLU-området. En familj, olika generationer som bor i närheten. Blandning mellan tradition och modern teknik. Lägenhet med liv utanför fönstret. Illustration av Anders Suneson.



Gemensamhets- och samutnyttjandelokaler i JLU-området. Kontakt mellan olika intressenter - boende, lärandeorganisationer, barn och äldre, verksamheter (kaféer och verkstäder), olika kulturer inklusive ursprungsbefolkning, företagare, forskare, odlings- och livsmedelsföretag, gårdsmarknader.

5. RESULTAT

Denna fördjupade förstudie har skapat förutsättningar för att kunna börja med genomförandearbetet för JLU-området vid Remonthagen, Östersund.

Genom projektet har det uppnåtts fyra huvudresultat: en initierad organisation som möjliggör en fortsatt samskapande med intressenter, en beslutad placering för JLU-området, ett koncept för JLU-området vid denna placering, och en process för det kommande genomförandet.

5.1. LOKALISERING

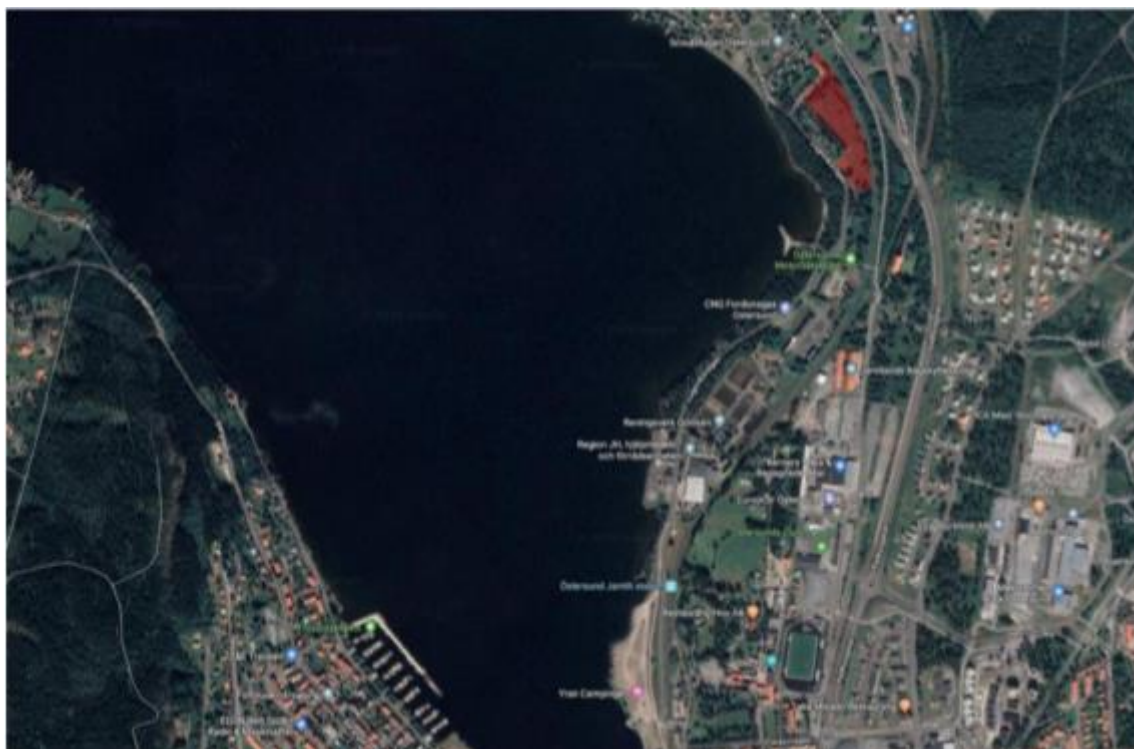
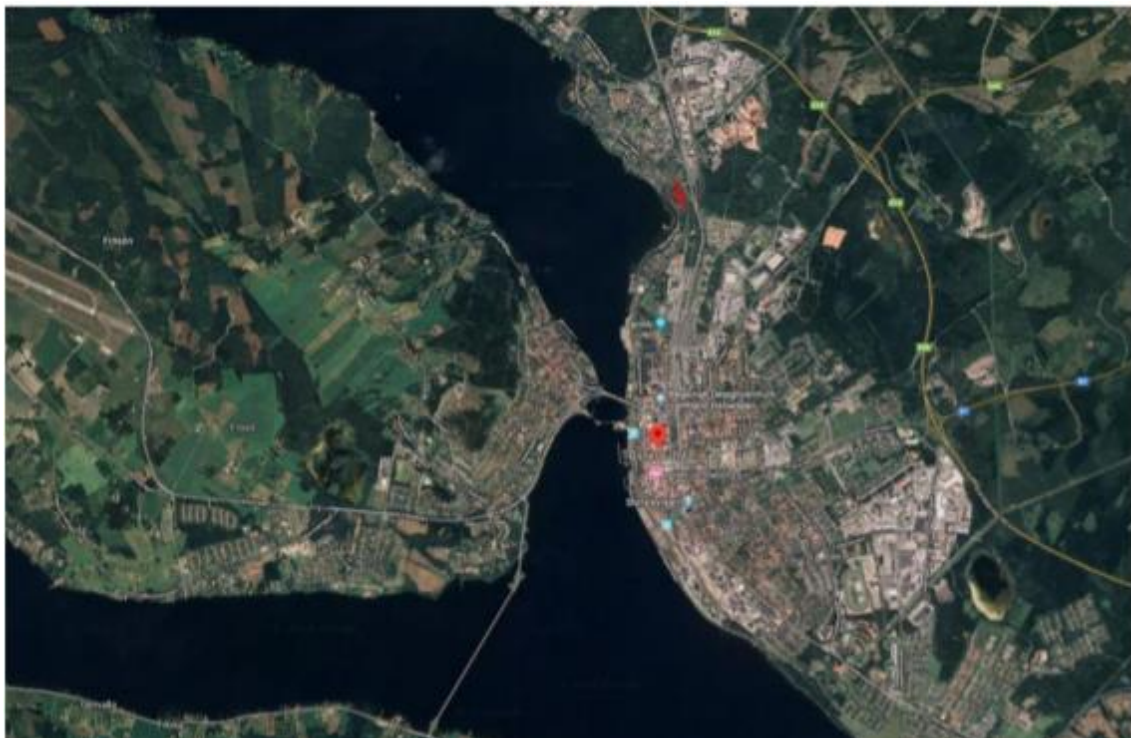
Placering av JLU-området har varit en avgörande fråga i denna förstudie och krävt en stor del av arbetet. I projektets initiala fas var tomten Göviken 3:4 i Lugnvik den tänkta lokalisering. Ärendet hade flera turer inom den kommunala beslutsprocessen, och mellan juni-nov 2020 gjorde projektet flera utredningar kopplade till området, i samtal med kommunen och med hjälp av Norrbryggan AB. I november 2020 kom det oväntade beslutet om att kommunen beslutade avslag för denna placering. Detta innebar en mycket kritisk och utmanande tid för projektet. Under denna tid engagerade sig flera av projektets intressenter, stöttade initiativet och uppmuntrade kommunen till en dialog för att hitta en ny placering för JLU-området. Detta engagemang kan ses i nästa punkt (5.2) med insändare, debattartiklar och intervjuer som gjorts om detta.

Efter en intensiv och konstruktiv dialog med kommunen kom vi tillsammans fram till att Remonthagen var den bästa placering för att utveckla JLU-området. I juni 2021 skrev JLU ett markanvisningsavtal med Östersunds kommun för en tomt i utkanten av Remonthagen.

Nedan visas båda placeringar. På Lugnvik fanns det ett färdigt koncept för hur det skulle utvecklas. Bytet av placering innebar att förutsättningarna ändrades, även om det var för det bättre. Detta betydde därför att ett nytt koncept behövde skapas för JLU-området på Remonthagen, baserat på samma grunder som hade utvecklats i våra dialogworkshops. Remonthagen hade helt andra förutsättningar gällande storlek, omgivning och lokalisering vilket även innebar att nya kompetenser inom stadsbyggnadsgestaltning, odlings- och landskapsgestaltning behövde anlitas för att skapa det nya konceptet. Även om denna process var positiv så innebar den, som tidigare rapporterats, förseningar i projektet. Bland annat kunde systemhandlingar inte produceras, utan ett nytt koncept för "Den Nya Remonthagen" behövde skapas i stället. Detta koncept bifogas denna rapport.

5.1.1. Lugnvik

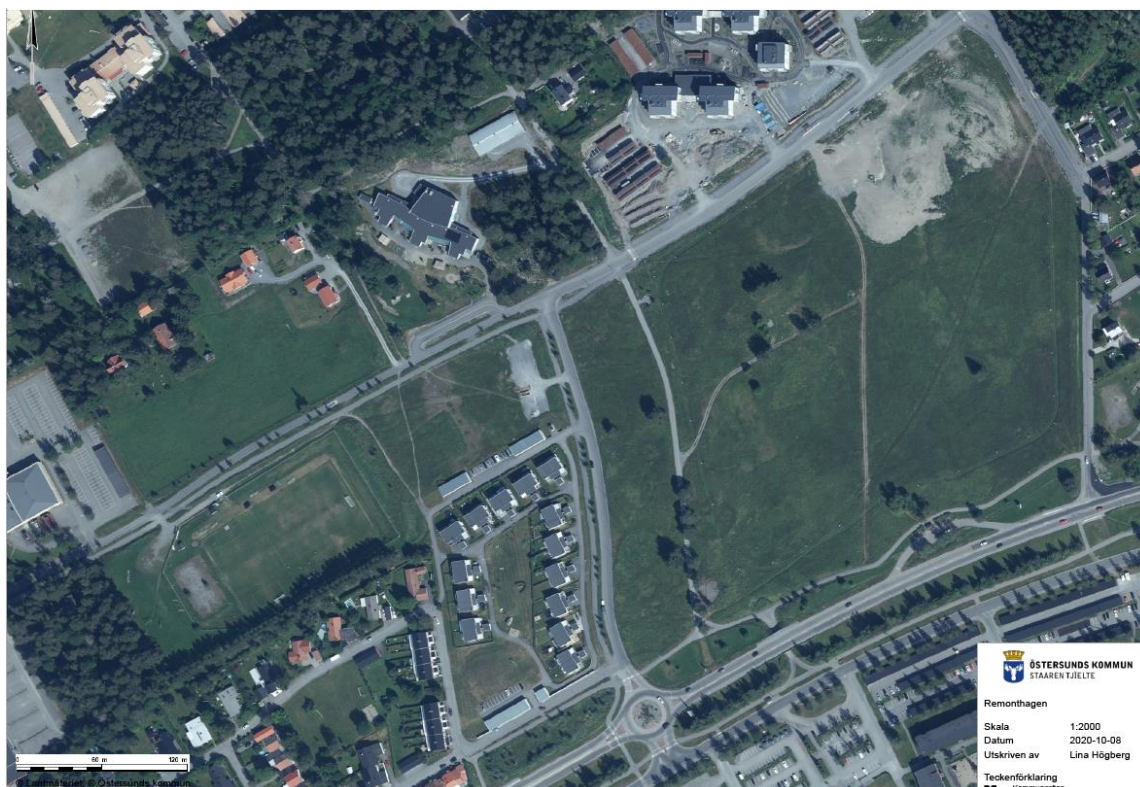
Kartor över området i Lugnvik (röd markerat):





5.1.2. Remonthagen

Kartor över området i Remonthagen:



Nedan det markanvisade området för JLU. Röd markerade innebär plats för bostäder och verksamhetslokaler. Grönt markerade innebär plats för odling, kultur och trädgårdsdesign.



Beslut om placeringen på Remonthagen bygger på bl. a följande aspekter:

- Närhet till staden som en viktig faktor för samverkan och kunskapsutveckling mellan olika samhällsaktörer och invånarmålgrupper.
- Möjlighet att skapa ett område som kretsar runt en attraktiv odlingspark för ökad biologisk mångfald, matproduktion och ekosystemtjänster: med kommunens insatser på Remonthagen för att öka gårdets attraktivitet kan det nya området utvecklas runt detta så att ett nytt positivt och aktivt förhållande skapas mellan det gröna, allmänna platser och de nya byggnaderna i området. Genom ökad biologisk mångfald i området förstärks också de gröna stråk som går genom Remonthagen.
- Koppla ihop omgivningen till en sammanhållen och tillgänglig helhet: Remonthagen är omgärdad av olika stadsdelar från olika epoker, med olika socioekonomiska förutsättningar, och olika grader av tillgänglighet. Genom JLU kan denna del av staden förenas till en vital samlingsmiljö som integreras i och samspelar med omgivningen.
- Vid en av stadens entréer har det nya området möjlighet att spegla Östersunds och Regionens ambitioner som en växande och dynamisk region och utgöra ett viktigt regionalt besöksmål.
- Blandning av verksamheter, bostäder och odling: Remonthagen omgärdas av verksamheter, bostäder och gröna områden. Det finns skolor, kommersiell verksamhet, gator, och olika typer av boendeformer. Det nya området kan genom ett unikt innehåll av verksamheter, boende och odling komplettera och samspela med omgivningen på ett sätt som är berikande för grannskapet och staden i stort.
- Land och stad: med odling som en central del av området kan olika strategier för matproduktion och lärande kring matfrågor göras. Läs Torsta AB:s VD artikel om JLU

<https://www.ltz.se/2020-12-17/debatt-jlu-hjalper-oss-att-klara-malen?fbclid=IwAR1JezvsaetNdDgHRqISdiXtGRYcwHmxmNYExF7yDuncuLH1wUXkNs4KmlY>

5.2. FRÅN IDÉER OCH ENGAGEMANG TILL MEDSKAPANDE OCH DELAKTIGHET:

Engagemanget och idéerna som uppstod under förstudien har i denna fördjupade förstudie på olika sätt förvandlats till medskapande och delaktighet.

5.2.1. Debattartiklar/insändare från projektets intressenter:

Under den kommunala processen för beslut om lokalisering av JLU-området har flera intressenter själva tagit initiativ och stöttat projektet genom insändare- och debattartiklar. Nedan finns en lista av några av de som publicerats i lokala tidningar:

- Varför är Jamtlis ekoby ett så viktigt projekt för Östersund och Regionen, undertecknad av en lång rad organisationer: https://www.op.se/2020-11-02/debatt-darfor-ar-jamtli-ekoby-ett-sa-viktigt-projekt-for-ostersund-och-regionen?fbclid=IwAR1c-Ho7xVhQ0h1lmo5rWW_pO7I-eO6WN5SuJaOU_-fkqe0y5j9nW5CVFW0
- Därför behövs Jamtli Living University, skriven av VD:n för Torsta AB, om kretivt matproduktion i JLU: https://www.ltz.se/2020-12-17/debatt-darfor-behovs-jamtli-living-university?fbclid=IwAR1rZl7dIlc5kM3c8ZgNyisafBRxIn_NwtMdegi6GkNGjwJegbFen7yNs
- En urban ekoby är en fantastisk förebild för hur vi kan leva i framtiden, undertecknad av intresserade boende: https://www.op.se/2020-11-02/debatt-en-urban-ekoby-ar-en-fantastisk-forebild-for-framtidens-satt-att-leva?fbclid=IwAR1UCiR4R5tauev6VqQPsr_1QInC8Is8IGBbDfSAF1gQ-OUVVOfEuDQaEOw
- En unik möjlighet för ett hållbart samhälle, skriven av Mittuniversitetets ledning och en lång rad forskare: https://www.ltz.se/2020-11-20/debatt-jlu--en-unik-mojlighet-for-ett-hallbart-samhalle?fbclid=IwAR3d-8v-B6OhHZx3KTm6WX8Ef0QfekgirIJHR8rINTcCTJLs8kR_Wtgv_R8
- JLU kan bli en motor för hållbar livsstil: <https://www.ltz.se/2020-11-02/debatt-ostersund-kan-bli-motor-for-hallbar-livsstil?fbclid=IwAR1eotDxXeCyclYdW7cLZHU3sYbjT56lgsRjfd7E9K03mCRxuH7vV6dU8FE>
- Östersund förtjänar sin stolthet, skriven av f.d. orf Jämtlands läns konstförening: https://jamtlandstidning.se/ostersund-fortjanar-sin-stolthet/101808?fbclid=IwAR3d-8v-B6OhHZx3KTm6WX8Ef0QfekgirIJHR8rINTcCTJLs8kR_Wtgv_R8
- Att få bo i ekobyen vore en dröm, skriven av pensionerad person: <https://www.op.se/2020-11-09/insandare-att-fa-bo-i-ekobyen-vore-en-drom?fbclid=IwAR2JL6yP2W8dlduxa7Vx5za64042uLRwFSD13C07S58rVWI7KVL3whLhXU>
- JLU gör Östersund attraktiv, skriven av studenter från Mittuniversitetet: <https://www.ltz.se/2020-11-12/debatt-jlu-gor-ostersund-attraktivt?fbclid=IwAR2sPKjzedNUoAzbie68Ai3MzPc5iuQSAOeU1xco2Rjzx0r23m-cwv6KQFc>
- Låt flera röster höras om hur Östersunds bostäder ska byggas: <https://www.op.se/2020-11-02/debatt-lat-fler-roster-horas-om-hur-ostersunds-bostader-ska-byggas>
- JLU för länets framtid: <https://www.ltz.se/2020-11-16/insandare-jlu-for-lanets-framtid?fbclid=IwAR3lfCz648QCvSMnqpSoSpl0iC5G74tm8mZeOUrSvXirNPrKAL12OAHKjS4>
- Låt ekobyen bli verklighet: <https://www.op.se/2020-11-17/insandare-lat-ekobyen-bli-verklighet?fbclid=IwAR3gKY7USHFyM68g0AlMTDg05vJpW7S5UcJKwG29Rs9BeEPWst2VFOplkcY>
- Hur kan C låta sig köra över av M över ekobyen? https://www.op.se/2020-11-18/insandare-mp-hur-kan-c-lata-sig-koras-over-av-m-om-ekobyen?fbclid=IwAR1c-Ho7xVhQ0h1lmo5rWW_pO7I-eO6WN5SuJaOU_-fkqe0y5j9nW5CVFW0

- Framtiden är här! https://jamtlandstidning.se/framtiden-ar-har/102079?fbclid=IwAR0yvbqSZ9vsUw33iZr-FZUeqflg_PEDLXHcnnoyMZJrk4i3aMDajFgMVkY
- Bygg ekoby nu! https://jamtlandstidning.se/bygg-ekoby-nu/102009?fbclid=IwAR3d-8v-B6OhHZx3KTm6WX8Ef0QfekgirIJHR8rINTcCTJLs8kR_WtgV_R8
- Satsa på ekoby: <https://www.ltz.se/2020-11-23/insandare-satsa-pa-ekoby?fbclid=IwAR3u2QtZ9Frdji-Bcd8IXylwes1siXkHBWwguDSX-P76xxGAVS3dB6JUX-0>
- Vi har anmält oss till ekoby: <https://www.ltz.se/2020-11-27/insandare-vi-har-anmalt-oss-till-ekoby?fbclid=IwAR3t9jIKHWz5jGufueyIO6-vVOCc7ohF0rKF6kaHQIB9dNoVGURdvK0c1s>
- I Jamtlis ekoby finns plats att växa, skriven av intresserade boende: https://www.op.se/2020-11-05/insandare-i-jamtlis-ekoby-finns-plats-att-vaxa?fbclid=IwAR30Z7yTSMV_UMoE5VYqRIDIZn40KZF8Q5JFLpSvKcackuQ6RyzkMTMoPbl
- KTH Live-In Lab stöttar Jamtli Living University: https://www.liveinlab.kth.se/nyheter/aktuellt/kth-live-in-lab-stottar-jamtli-living-university-1.1024819?fbclid=IwAR3tsmnYtL4QODA-Klgnz6q0h9SnhICGE4dN2Uhiu6uME7hlecFtQ_CwJrQ
- Intervju gjort av en intresserad boende, på ideell basis: Möt teamet bakom projektet Jamtli Living University: <https://www.youtube.com/watch?v=DJ2g-uJzK0c>

5.2.2. Spridning och kommunikation:

Tack vare en god dialog som har hållits med projektets intressenter har kommunikationen och spridningen skett brett och genom olika kanaler:

Digitala mötesplatser:

En Facebookgrupp har skapats med ca. 230 medlemmar för kommunikation med bl. a. intresserade boende, organisationer och politiker.

Länk till gruppen: <https://www.facebook.com/groups/642112216644974>

Mediauppmärksamhet:

Projektet har fått mediauppmärksamhet på lokal och nationell nivå.

Dagens Nyheter:

- Myndigheter upphöjer ängen till konst: <https://www.dn.se/kultur-noje/annica-kvint-myndigheter-upphojer-angen-till-konst/?fbclid=IwAR2sPKjzedNUoAzbie68Ai3MzPc5iuQSAOeU1xco2RJzX0r23m-cwv6KQFc>

Tidskriften Arkitektur:

- Ruralisera mera: <https://arkitektur.se/nyheter/ruralisera-mera/?fbclid=IwAR3UxMH9xa-agXysYnnWdjCWZIRsrZhHQHBRwB0Wa8TNzMOogacRiFddOc>

Östersunds posten:

- Dålig lukt kan stoppa Jamtlis unika ekoby: <https://www.op.se/2020-11-01/dalig-lukt-kan-stoppa-jamtlis-unika-ekoby-vid-govikens-reningsverk>
- Hård kritik efter kommunens nej till ekoby: "vi har näringsliv, medborgare, kultursektorn och akademien bakom oss": <https://www.op.se/2020-11-08/hard-kritik-efter-kommunens-nej-till-ekoby-vi-har-naringsliv-medborgare-kultursektorn-och-akademier-bakom->

[oss?fbclid=IwAR2zMaikBufWYmwwvgIZMzlc2CpkCs5oU1hcn86JAzQEoJfja7VtjtCRBwM&referer=app](https://www.facebook.com/lwAR2zMaikBufWYmwwvgIZMzlc2CpkCs5oU1hcn86JAzQEoJfja7VtjtCRBwM&referer=app)

- Drömmen om ekologisk stadsdel lever än – här är förslaget till ny placering:
<https://www.op.se/2021-03-11/drommen-om-ekoby-i-ostersund-lever-an--har-kan-det-byggas-bostader-och-ny-stadsdel>

Länstidningen Östersund:

- Besvikelse över tvärstopp för bostadsplanerna i Lugnvik "Det är respektlöst":
<https://www.ltz.se/2020-12-01/besvikelse-over-tvarstopp-for-bostadsplanerna-i-lugnvik--kevin-denham-det-ar-respektlost>

Jämtlands Tidning:

- Ekobyn blir Living University:
file:///E:/Jamtli%20Living%20University%20JLU/Media/JT_200924_Ekobyn%20blir%20Living%20University.pdf

Sveriges Radio:

- Stor besvikelse över stoppad ekoby i Östersund: <https://sverigesradio.se/artikel/stor-besvikelse-over-stoppad-ekoby-i-ostersund>
- Nej till ekoby mellan Lugnvik och reningsverket:
<https://sverigesradio.se/artikel/7593819>
- Remonthagen kan bli ny plats för planerad ekoby:
<https://sverigesradio.se/artikel/remonthagen-kan-bli-ny-plats-for-planerad-ekoby>
- Klartecken för detaljplan för Ekoby i Remonthagen:
<https://sverigesradio.se/artikel/klartecken-for-detaljplan-for-ekoby-i-remonthagen>

Sveriges Television (SVT):

- Jämtli utvecklar koncept för nya bostäder:
<https://www.svt.se/nyheter/lokalt/jamtland/jamtli-utvecklar-koncept-for-nya-bostader-i-ostersund>
- Idéerna bakom bostadsområdet på Remonthagen:
<https://www.svt.se/nyheter/lokalt/jamtland/ideerna-bakom-bostadsområdet-pa-remonthagen>
- Klartecken för ekoby i Remonthagen:
<https://www.svt.se/nyheter/lokalt/jamtland/klartecken-for-ekoby-i-remonthagen>

Seminarier och föreläsningar:

- Forskarfredag seminariet av Mittuniversitetet:
<https://www.youtube.com/watch?v=WAWuG-pMujc&t=960s>
- Jämtlis vårmarknad:
<https://us02web.zoom.us/rec/share/gNcXlujAzk0lJgcEXtV9tkGP6Wbdnt9UCtcwJPLvrdONyRLVTvwawLm5iBgvmG8H.hKECK3OvDI mct0Cm>

Nedan skärmlapp från SVT inslag:



Se idébilder på bostäderna och hör Kevin Denham svara på tre frågor om projektet. Foto: Konceptbild: Anders Nyquist/Jonas Carlsson, SVT

Utvecklar koncept för nya bostäder i Östersund: "Dröm för hipsters"

UPPDATERAD 1 OKTOBER 2020 PUBLICERAD 1 OKTOBER 2020



Kevin Denham berättar om planerna för den nya stadsdel han hoppas blir verklighet om några år. Foto: Björn B Schäfer, SVT Jämtland

Idéerna bakom bostadsområdet på Remonthagen

PUBLICERAD 17 MARS 2021

5.2.3. Workshops

Den 9:e december 2020 ordnades en digital workshop för att tillsammans med flera av intressenterna börja definiera roller för samverkan i det kommande genomförandet. Detta gjordes tillsammans med ca 30 representanter från: Folkuniversitetet, KTH Live-In Lab, HSB Living Lab, Chalmers, Anders Nyquist Arkitektkontor, Sweco, Krook & Tjäder arkitekter, Tengbom arkitekter, ISO Timber, Mittuniversitetet, Peak Region, Jämtkraft, Nordisk Centrum för Kulturarvspedagogik (NCK), Länsförsäkringar, Norrbryggan, Region Jämtland Härjedalen, Östersunds kommun och Tillväxtverket. Programmet för denna workshop kopieras nedan.

Samverkansworkshop JLU 2020-12-09

8.30-8.50 Välkommen

- Eva presenterar det praktiska
- Kevin hälsar hälsar välkommen, presenterar syftet med träffen
- Presentationsrunda

8.50-9.05 Presentation av projektet, Kevin.

9:05-9:15 Presentation HSB Living Lab, Jenny Forshufvud Chalmers

9.15-9.30 Frågor till Jenny och Kevin

9.30 Introduktion till Workshop, gruppindelning

1. **Tekniska frågor**
2. **Sociala frågor** (lärande, folkhälsa, beteende, former för samarbete mellan de boende, boendesammansättning, samarbeten mellan aktörer)

3. **Miljö, livsmedel och ekologi** (självförsörjning, land/stad, eko-fotavtryck mm)
4. **Affärsmodeller och finansiering**
5. **Övriga idéer**

9.35 Rast

9.45-10.15 Vad vill ni utveckla eller bidra med i projektet JLU?

Vilka värden vill ni skapa för er organisation genom JLU?
 Vilka samarbeten kan vara intressanta?

10.15-10.45 Hur åstadkommer vi detta?

Vilka insatser vill ni bidra med? (specificera resurser & aktiviteter)
 Vad behöver JLU bidra med?

10.45-10.50 Bensträckare

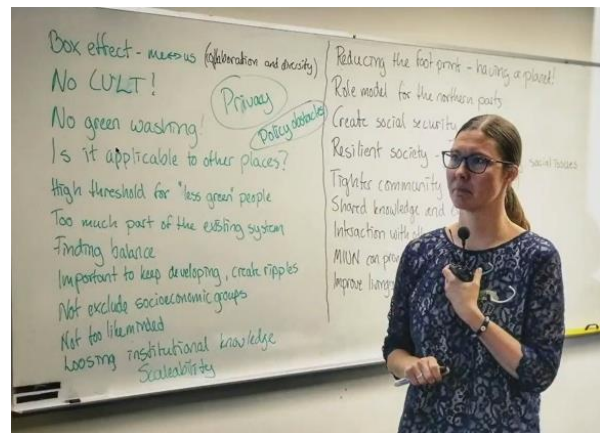
10.50-11.10 Vad är nästa steg?

- För er i din organisation?
- Att ta tillsammans med andra?
- För projektet?

11.10-11.30 Summering - redovisa i helgrupp

11.30-12.00 Eftermingel (frivilligt)

Eftersom detta projekt började under pandemin visas även bilder från "fysiska" workshops som ordnades i den tidigare förstudien, för att visa deras karaktär.





Jamtli Living University -
samverkansworkshop 4/5 2020

18.00 Presentation av projektet

- Kort teknisk genomgång av Zoom
- Välkommen - Olov Arnelin, VD för Jamtli
- Presentation av projektet
 - Kevin presenterar Jamtli Living University (JLU)
 - Lovisa Högberg MILIN presenterar Living University
 - Arkitekt Anders Nyquist
 - Landskapsarkitekt Mirjam Åkerblom
 - Jonas Anund föreståndare KTH Live-In Lab
- Frågestund

Att göra nu:

- Se till att du angett ditt namn och ev företag/org när du loggade på
- Ange i chatten om du vet med dig att du bara stannar för presentationen.

19.30 Workshop - Lärandeområden som kan skapas genom JLU - för företag, organisationer och civilsamhälle

2 / 1:35:16



Ongoing studies – Future Co-Living



JLU-workshops

5.3. PROCESS FÖR GENOMFÖRANDE

Östersunds kommun har anvisat mark och tekniska utredningar är påbörjade. Efter den fördjupade förstudie börjar genomförandeprocessen. Denna består av fem etapper.

- Etapp 1: Programutredning för en sammanhållande stadsutveckling görs i dialog med projektets intressenter.
- Etapp 2: Baserat på programutredningen tas detaljplaneunderlag fram.
- Etapp 3: Detaljplaneprocess med kommunen fram till att detaljplanen vinner laga kraft.
- Etapp 4: Vid positiva myndighetsbeslut och efter undertecknad exploateringsavtal startas produktionen
- Etapp 5: Drift, underhåll och förvaltning

5.4. ORGANISATION FÖR GENOMFÖRANDE

Utifrån input från samverkansworkshops, dialog med intressenter och med stöd av konsulter inom tidiga stadsbyggnadsprocesser och organisationsfrågor har vi skapat en organisation för det kommande genomförandet. (Se organisationschema nedan).

Tidigare i projektet var det tänkt att skapas en förening ihop med intressenterna/målgrupperna. Redan i början kom vi fram till att det mest dynamiska, enklaste och önskade sättet att samverka mellan intressenterna är att jobba i projektform och skapa olika referensgrupper med representanter från de olika intressenterna. Projektledningen ansvarar då för att driva projektet och engagera referensgrupperna vid rätt tillfälle.

Det har också diskuterats att skapa en ny association/företag med en blandning av privata och offentliga aktörer för det kommande genomförandet. Till slut kom vi fram till att projektet ska fortsätta drivas inom Jamtli i projektform med särskilt projektnummer, fram till Etapp 3 (se ovan). Detta görs med finansiering från en blandning av offentliga aktörer och de fastighetsutvecklare som ska i Etapp 4 bygga JLU-området. På detta sätt hålls en kontinuitet i projektet gentemot samtliga intressenter. I Etapp 4, efter ett påskrivet exploateringsavtal som reglerar att projektet ska byggas och förvaltas enligt dess ursprungliga inriktning, kommer ett nytt bolag att driva produktionen och förvaltningen som byggherre.

För Etapp 1–3 har projektet Jamtli Living University "JLU" en projektledning som anlitar och samordnar nödvändiga kompetenser i form av externa tjänster. Huvudkompetenserna är stadsplanegestaltning, arkitektur, odlings- och landskapsgestaltning. Dessa kompetenser har redan identifierats och engagerats i projektet. Övriga kompetenser består av ekonomi, kulturmiljö, ekologi, energi, VVS, trafik och tillgänglighet, buller, miljöklassning och konstruktion.

Projektets kompetenser svarar på och har en ständig dialog med kommunens olika kompetenser (tjänstemän) och av kommunen framtagna tekniska utredningar (till vänster av organisationsschemat nedan). Projektet håller en ständig dialog med kommunen och regionen i syfte att gemensamt ta fram de bästa möjliga lösningar.

Till projektet kopplas referensgrupper inom medborgarmedverkan, näringsliv, lärande, forskning/utveckling och kultur/konst. Dessa referensgrupper har bildats med representanter från projektets intressenter/målgrupp.

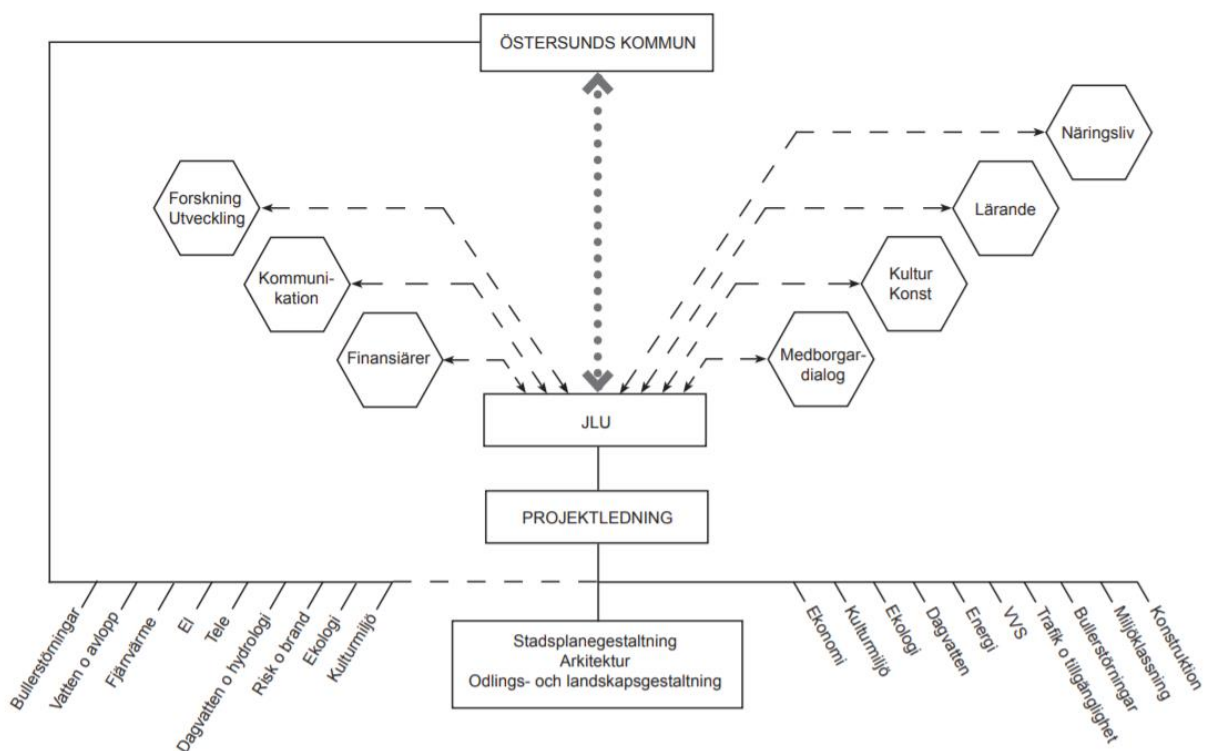
- **Medborgarmedverkan:** Kontakten med allmänheten och östersundsborna ska kvarstå. En särskild arbetsgrupp har bildats för att kunna kommunicera med, hantera och möjliggöra medverkan från olika invånarmålgrupper under det fortsatta arbetet. Särskilt kompetens inom dialogbaserade verktyg i stadsplanering har budgeterats för i denna grupp. Det finns flera personer som är intresserade av att delta i denna referensgrupp (ca. 80 st. intresseanmälningar för boende, praktikplatser, volontärarbete eller deltagande i referensgrupp).
- **Näringsliv:** Arbetsgruppen består av olika organisationer som representerar små och medelstora företag och organisationer med olika inriktningar. Exempelvis är Coompanion, Samling Näringsliv, Torsta AB, Gomorrön Östersund, ISO Timber, Campus A4 Östersund och Jämtkraft en dialogpart. Syftet med gruppen är att i dialog med representanterna komma fram till en unik kombination av verksamheter med olika profil som vill bidra i utveckling med teknik/kompetens eller etablera sig i det nya området och bedriva innovativ verksamhet.
- **Kultur/konst:** Referensgruppen består av representanter från bl. a Jämtlands Läns konstförening (JLK), Gaaltije, Härke Centrum, Nordiskt Centrum för Kulturarvspedagogik

(NCK) och Region Jämtland Härjedalen. Syftet med denna grupp är att skapa förutsättningar för att bedriva kulturverksamhet i området och i under planarbetet genom att använda kultur som ett verktyg. Både JLK och Region Jämtland Härjedalen har utsett en person som kommer att vara kontaktperson och samordnare för gruppens kommande medverkan.

- **Lärande:** Referensgruppen består av representanter från Studieförbundet Vuxenskola (genom de även Yrkehögskolor), Folkuniversitetet och Östersunds kommuns Barn och Utbildningsförvaltning (BOUF). Syftet är att projektet ska kunna användas som en resurs för lärande, både under planarbetet och när området är klart. BOUF har utsett två personer som kontaktperson och samordnare för gruppens kommande medverkan i JLU.
- **Forskning/utveckling:** MIUN har utsett en kontaktperson och samordnare inom MIUN för allt arbete kopplat till JLU. Personen är även en kontaktperson med KTH, KTH Live-In Lab, HSB Living Lab och andra universitet. Personen samordnar idag en grupp av ca. 15 forskare från 9 olika ämnesområden. Gruppen ska å ena sidan agera som tvärvetenskaplig rådgivare till projektet under de olika etapper, å andra sidan använda projektet för att forska genom att följa upp, utvärdera och föreslå förbättringar på kort, medel och långsikt. MIUN har skrivit flera ansökningar för forskning kopplat till JLU, och ett antal har blivit beviljade. (Se Bilaga 1)
- **Kommunen och regionen:** Projektet har blivit en pilot för samverkan kring olika projekt inom kommunen och regionen. Några exempel är: Viable Cities (kommunen), SOURCE (Peak Region), Response (SVID), med flera. JLU har blivit en pilot för dialog och lärande för flera aktörer kring samskapande stadsplanering. Dessa personer kommer att vara med i en referensgrupp.

Med dessa grupper adresserar vi de målgrupperna nämnda i ansökan, direkt eller indirekt (Torsta AB till exempel utgör en kontakt även till andra livsmedelsorganisationer, trädgårdsintresserade, etc). Grupperna har byggts upp med de personer/organisationer som varit mest delaktiga och engagerade under senaste året, och har goda förutsättningar att kompletteras vid behov.

Organisationschema JLU:



5.5. KONCEPTET "DEN NYA REMONTHAGEN"

Ett koncept för det nya området på Remonthagen har utvecklats som grund för det kommande genomförande med referensgrupperna. Konceptet har tagits fram med hjälp av arkitekterna, landskapsarkitekterna och stödfunktion inom tidig stadsbyggnadsprocess. Det bifogas nedan.



Allt sedan de unga militärhästarna lämnade Remonthagen har landskapet väntat på ett nästa steg i sin utveckling. En fortsatt grön utveckling till stor glädje för såväl besökare som för boende i området.

Att odling av jord och växter hör till en av de mest uppskattade sysselsättningar är vida känt. Drömmar väcks till liv, planer sätts i verket när det levande och sinnliga materialet lockar fram de kreativa sidor som bor i var och en.

OKTOBER 2021



DEN NYA REMONTHAGEN

Idén om att bygga en ny stadsdel i Östersund skapade ett behov av en levande dialog mellan olika aktörer och allmänheten. Jamtli har skapat en ny plattform för samverkan och kunskapsutbyte ur vilken den nya stadsdelen Remonthagen ska ta form.

Ambitionen är att utveckla en levande miljö med bostäder, verksamheter och offentliga rum som samverkar för en hållbar stadsutveckling. Universitet, näringsliv och civilsamhälle ska mötas och påverka varandra.

Stadsbyggnadskonst, arkitektur och landskapsgestaltning ska skapa lämpliga ramar för en stadsdel som kretsar runt en odlingspark, attraktiv för såväl besökare som för boende i området. Stadsdelen ska minimera det ekologiska fotavtrycket och bidra till en ökad biologisk mångfald. Tekniska lösningar ska kretsloppsanpassas.



I ÖSTERSUNDS KOMMUN finns det mycket. Här finns Jämtlands enda stad, tätorter med egna identiteter och levande landsbygd. Kommunen präglas av det öppna odlade landskapet vid Storsjön och stora naturområden vid foten av fjällvärlden. Lokaliserad i Sápmi, utgör den samiska kulturen en viktig del av kommunens.

I ÖSTERSUNDS KOMMUN bor runt 64 000 invånare. Enligt SCB:s befolkningsstatistik är Östersund den större kommun i Norrland som ökat näst mest i relativ befolkning åren 2015-2020 (efter Umeå) med knappt 5 %. Under samma period har grannkommunen Åre ökat med nästan 13 % vilket visar på det stora intresset att bosätta sig i länets tillväxtområden. Näringslivet är mångfasetterat med många småföretag. Den största näringen är besöksnäringen. Kommunen är känd för sitt mathantverk och Jämtlands län har flest småskaliga matproducenter i landet. Östersund är även en attraktiv studentstad. Mittuniversitetet har drygt 20 000 studenter, varav cirka 6 000 studenter på campusutbildningar med jämn fördelning mellan Östersund och Sundsvall, resten läser distansutbildningar. Forskning bedrivs här bland annat inom Nationellt vintersportcentrum och Etour –Turismforskningsinstitutet.

Den fysiska planeringen ska skapa en samhällsstruktur som bygger på ett kretsloppstänkande. Kommunen ska sträva mot långsiktig hushållning och biologisk mångfald vid nyttjande av mark och vatten. Energi- och materialanvändningen ska vara effektiv i förhållande till nyttan och vi ska minimera negativ inverkan på omgivningen i form av utsläpp till luft och vatten.

• ÖVERSIKTSPLANEN SÄGER •

VI VILL HA VÄXTVÄRK

75 000 invånare år 2040 är målet och närhet är ledord, det vill säga staden behöver växa inåt.

VI HAR BARA ETT JORDKLOT

Vår livsstil har de senaste 100 åren påverkat jorden negativt. Stadsplaneringen måste skapa möjligheter som minskar våra avtryck på miljön och klimatet.

VI VILL KUNNA RESA KLIMATSMART

Växer vi som stad ökar också resandet - mer samarbete i regionen och fler turister föder fler resor.

VI BLIR ALLT ÄLDRE

De äldre blir fler, vilket ställer högre krav på samhället. Samtidigt har de äldre värdefulla erfarenheter som behöver föras vidare till yngre generationer. Utbyte mellan generationerna behöver främjas.

VI ÄR INGEN "Ö I HAVET"

Östersund behöver stärka och utveckla sin roll i Åre–Östersundsregionen, Trondheim–Östersund–Sundsvall, samt hela Norrland.

VI SKA MÅ BÄTTRE

Bara hälften av befolkningen är tillräckligt aktiva. Vi har en ökning av övervikt och fetma. Stadsplaneringen måste skapa hälsofrämjande livsmiljöer.



LOKAL FÖRANKRING

För att utgå ifrån lokala kulturyttringar och med sikte på framtiden har ett utvecklingskoncept tagits fram i dialog mellan olika intressenter. Workshops har hållits med Akademien, företaget, allmänheten, Kommunen och Regionen. Ett brett engagemang har uppstått, stödjande debattartiklar har skrivits, och intresseanmälningar för boende och medverkan har anmälts. Förtroendet är stort.

Mittuniversitetet och KTH, i samverkan med näringslivet ska följa, stödja och utvärdera projektet. Folkbildningsförbund, konstföreningar och utbildningsorganisationer liksom även andra aktörer har uttryckt önskan om att medverka i projektet och använda det nya området som en arena för lärande.

Det öppna arbetssättet har kännetecknat processen och skapat en framgångrik dialog med allmänheten och östersundsborna.

• EN NY STADSDEL MED BOENDE, FORSKNING OCH ODLING I SAMSPEL •

STADSBYGGNADSKONST — HÅLLBART BYGGANDE

Remonthagen är en integrerad del av Östersunds tätort och erbjuder stora möjligheter att skapa något helt nytt ur stadsbyggnadssynpunkt. I ett gestaltungsarbete som präglas av en stark vilja att tillvarata vår äldre tradition att bygga täta trivsamma och välkomponerade kvarter kan vi förnya staden. Med samhällets nya intresse för gestaltning, biologisk mångfald och kretsloppstänkande kan vi sträva efter ett harmoniskt helhetstänkande vad gäller stadens rum, dess offentliga platser och miljön.

På Remonthagen ska boende, forskning och kulturyttringar samspele med varandra och förenas i ett gemensamt parkrum som präglas av odling och aktiviteter. Området ska förenas med omgivande bebyggelse, funktionellt och stadsbildningsmässigt, genom kopplingar i gatunät och grönsstruktur. Ambitionen ska vara att skapa kvaliteter i stadsmiljön som är hållbara för generationer framöver.

Östersunds första plan från 1787 visar en kvartersstad där odling integrerats med byggnadskvarter. Vi vill ta vid och föra traditionen vidare. Småskaliga, charmfulla bostadskvarter ligger på sluttningarna med vidsträckt utsikt. Byggnadsmaterialen ska vara robusta och byggnaderna inte alltför höga. Bostadskvarteret ska planeras så att det finns möjlighet att använda trä som byggnadsmaterial genomgående. Den jämtländska skogen är en tillgång i sammanhanget.

FORSKNING — KUNSKAP — LÄRANDE

I Remonthagen möts olika generationer. Barnfamiljer, unga vuxna i förvärvsarbete, studier eller hemmavarande, liksom andra vuxna och äldre har sina hem med olika boendeformer. Med tillgång till såväl hyresrätter, Kooperationer, och bostadsrätter inom samma stadsdel ges möjlighet till kvarboende över längre tid. Samspelet mellan olika åldrar kan på så vis främjas och utbytet av erfarenheter underlättas.

Närheten till Universitetet möjliggör enkla kontakter med institutioner och näringsliv. I Remonthagen ska innovationer och forskning prövas och förankras.

Närheten till staden, kollektiva kommunikationer, kommersiell och allmän service, grönområden och skidstadion svarar mot livets praktiska behov, och kontakten med förenings- och kulturliv kan ske naturligt. Närliggande skidspår och idrottsanläggningar kan främja folkhälsan.

ODLINGSPARK — LIVETS VERKSTAD

I odling av jord och omsorg om växter väcks drömmar till liv, planerar form, och när det levande och sinnliga möts sätts planerna i verket. Odling som folkkonst kan utövas innanför det egna hägnet i den privata lilla täppan, men även tillsammans med andra i gemensamma odlingar och landskapsvårdande initiativ. De ingår i den gemensamma, sammanhållande samhällsväven.

I Remonthagen vill vi bjuda in till en mångfald av aktiviteter och berikande möten mellan proffs och amatörer. I ett naturligt sammanhang väcks engagemang för aktuella utmaningar som hållbarhet, hälsa och biologisk mångfald. Växthus och andra ändamålsenliga lokaler kan rymma caféer, kursverksamhet, verkstäder och tillfälliga behov av utställningar och marknader.

Med odlingarna som grund är boende, konstnärer och konsthantverkare lika välkomna som tekniska innovatörer för att bidra till parkens gestaltning och kontinuerliga utveckling. Rörelse, lek och avkoppling hör naturligtvis även hemma här.

Med forskning kopplad till området med dess odlingspark kan platsen rentav bilda skola för brukande av mark, och höja livskvaliteten i framtida städer. På detta sätt invid en av stadens entréer speglas Östersunds ambitioner för en växande och dynamisk stad.



PROCESSEN

- Östersunds kommun har anvisat mark för en första etapp och tekniska utredningar är påbörjade.
- Programutredning för en sammanhållande stadsutveckling görs i dialog med projektets medverkande.
- Baserat på programutredningen tas detaljplaneunderlag fram.
- Detaljplaneprocess med kommunen fram till att detaljplanen vinner laga kraft.

5.6. STUDIER

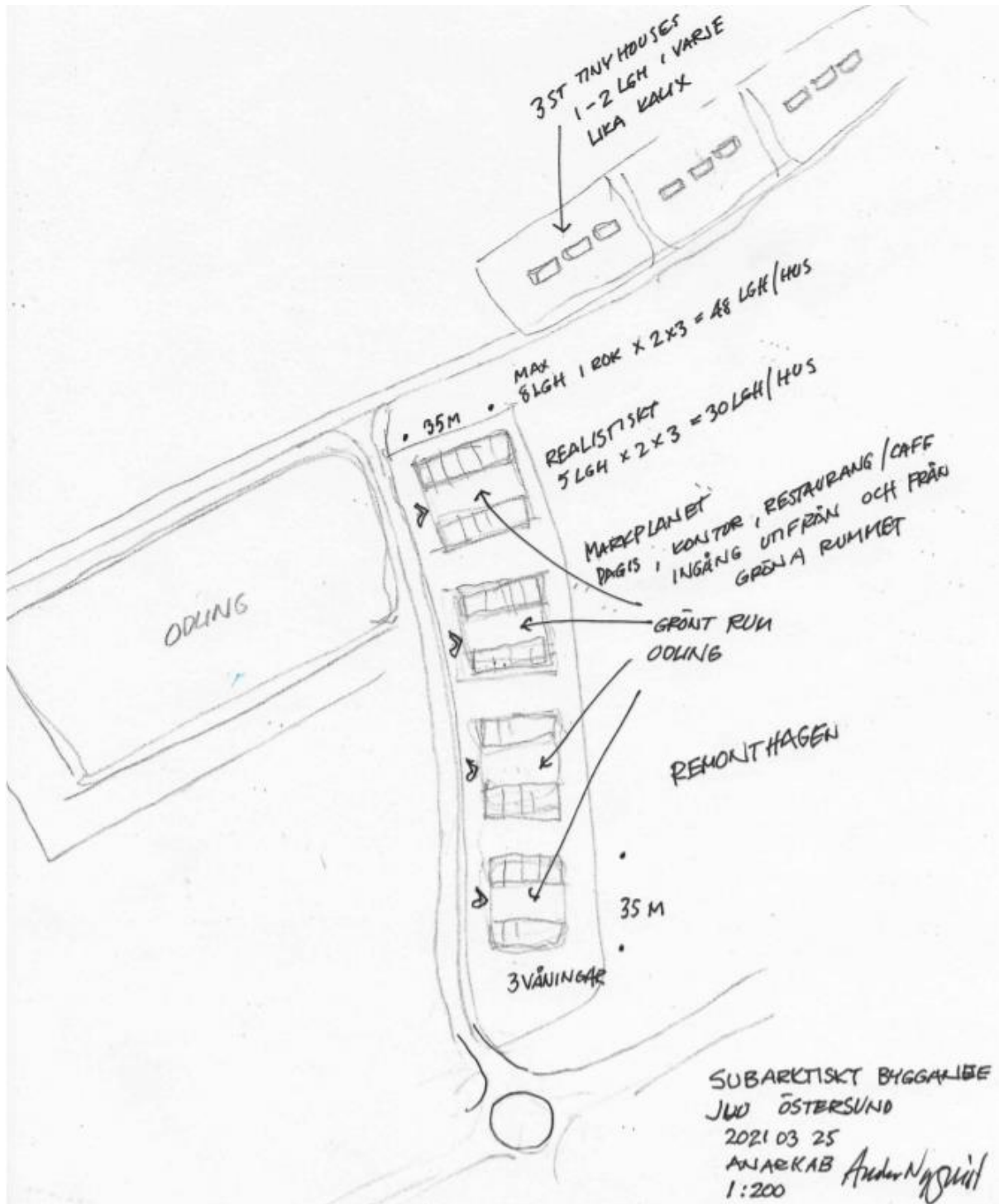
Olika enkla studier har börjats med för JLU-området i Remonthagen. Dessa kommer att användas som underlag inför den kommande detaljplanarbetet i Etapp 1.

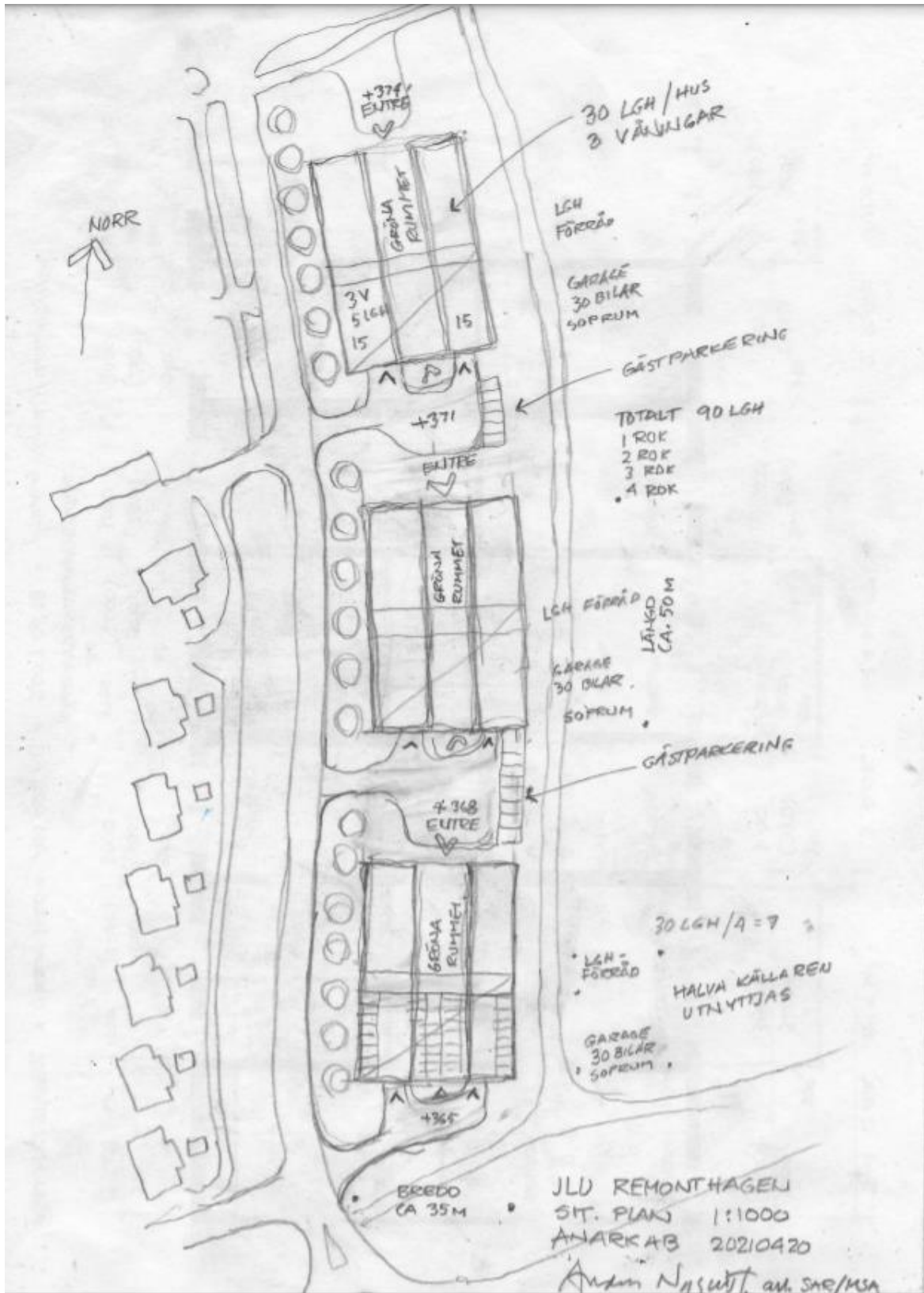
Dessa har gjorts på ideella basis av arkitekten Anders Nyquist, Torbjörn Andersson och Jonas Carlsson.

Nedan visas möjlig placering för byggnader och typ av byggnader. En blandning av bostäder (bruna byggnader), verksamhetslokaler (gråa byggnader), växthus (blåa byggnader) och odling visas.

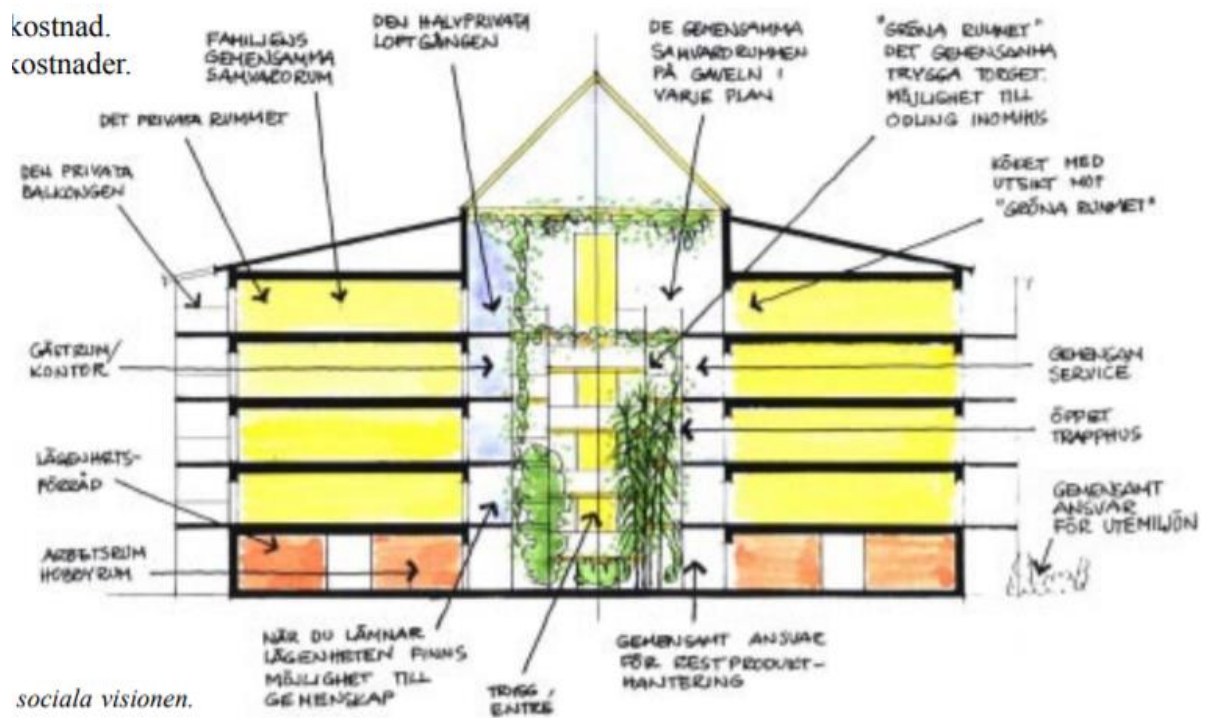


Nedan visas en annan studie som närmare studerar en typ av byggnad med bostäder och verksamheter i ett hus, ihopkopplade genom ett gemensamt grönt rum. Lokaler i botten. Illustration av arkitekten Ander Nyquist.





Referensbild för en (bland andra) hustyp som kan användas i JLU-området. Framtagen av arkitekt Anders Nyquist:



Studie över placering för byggnader i norr: "Kompakt" living bostäder, verkstäder, växthus och gemensamhetslokaler: Anders Nyquist



6. FINANSIERING

Ett viktigt mål i denna förstudie var att fastställa ett samarbete med finansiärer för det kommande genomförandeskedet.

En första runda med ca. fem finansiärer (privata och offentliga) gjordes i juni för att identifiera aktörer som var intresserade av att finansiera JLU och av projektets inriktning på hållbarhet, forskning och lärande. Syftet var att få en känsla för finansiärernas respons för projektet. Samtliga finansiärer var mycket positiva till att fördjupa våra diskussioner och ta fram ett finansieringsförslag.

En andra runda genomfördes då i sep/okt, nu med skarpare ramar, och ett finansieringsförslag med arbetsstrategi, tidplan, etappindelning och budget. Responsen för förslaget var än en gång mycket positiv och projektet har fått ett positivt beslut om finansiering inför nästa skede. Nu (vid periodens slut sista oktober) görs det slutliga förberedelser med flera finansiärer för att formalisera samarbetet och i början av 2022 kunna börja med projektets genomförandeskede.

Finansiering av den kommande genomförandeprocess sker då genom en blandning av offentliga och privata aktörer. En särskild organisation för drift och skötsel av allmänna områden, lokaler och anläggningar kommer att bildas för att säkerställa områdets långsiktiga kvalitet. Kostnader för detta kommer att innebära till exempel trädgårdsmästare, samordning av samutnyttjade lokaler, program för lärande- och kulturverksamhet, med mera. Modeller för detta tas fram i dialog med samtliga referensgrupper och finansiärer.

7. EN SÄRSKILD TACK TILL ARKITEKTEN ANDERS NYQUIST

Arkitekten Anders Nyquist har varit engagerat i JLU sedan projektets allra början. Med 83 år var han fortfarande hög aktiv och bidrog till projektet som arkitekt, mentor och med sin person. Utan honom hade detta projekt inte varit möjligt. Han stöttade och inspirerade mig alltid. Han skissade förslag för JLU i Remonthagen fram till hans död den 23 maj 2021 i covid-19. Anders var en varm person som många kommer att sakna, och det är med stor tacksamhet att vi nu kan fortsätta med de projekten som vi tillsammans har skapat.

Ett av Anders föreläsning för JLU (Minut 38):

<https://drive.google.com/file/d/1bgUMhN6HprUw7WzZlMe75da7rhUgeG18/view?usp=sharing>

Anders Nyquist, 1938–2021

Arkitekt Anders Nyquist, Göteborg, har den 23 maj 2021 avlidit efter en kort tids sjukdom i covid-19 i en ålder av 83 år. Närmast anhöriga är döttrarna Karin och Eva med familjer.

Anders var en arkitekt med ett brinnande intresse för hållbar utveckling och kretsloppsanpassat byggande. Född i Sundsvall, son till mästertolsten Georg Nyquist och hans hustru Anna. Efter studentexamen studerade han vid Chalmers där han avlade arkitektexamen 1962. Anders gifte sig med Ingrid, född Engelfeldt, 1960 och fick döttrarna Karin och Eva.

Ett av Anders första uppdrag var som rektor för Carl Malmstens Capellagården på Öland under ett år. Därefter fortsatte han hos K-konsult i Härnösand där han arbetade i 23 år. 1990 startade han ett eget arkitektkontor med sin fru, med inriktning på kretsloppsanpassat byggande.

Intresset för miljöanpassade projekt väcktes redan 1966 då de förvärvade ett större markområde vid Björköfjärden, Njurunda, där de skapade en av Sveriges första ekobyar – Rumpan. Här lades grunden för resurshållning för kommande generationer. Erfarenheterna av detta projekt samlades i en bok "Rumpan ekoby – från vision till förverkligande" som Anders utgav 2019.

Anders drevs av insikten att man måste leva som man lär och bygga smartare så att jordens resurser ska räcka. Han föreläste på flera universitet i Sverige och utomlands. För sitt starka miljöengagemang tilldelades han 2014 ett hedersdoktorat vid Mittuniversitetet.

Anders var yrkesverksam in i det sista. Av hans mest betydelsefulla projekt kan nämnas Laggarbergs skola 1995 och projektet Greenzone i Umeå år 2000. Han anlätades världen över, bland annat av skådespelaren Will Smith för ombyggnad av hans skola i Los Angeles, av sångerskan Shakira för en ekoby på Bahamas och av stiftelsen Tara Bodong för att ideellt rita en flickskola i Lumla, Indien. I Bhutan introducerade han principen Ecocyledesign för kungahuset. Drottningmodern besökte även Anders i hans hem i ekobyen för att på plats se några av hans projekt.

Anders visioner om en mer hållbar och inkluderande värld med alla människors lika värde spred genom det lilla arkitektkontoret utanför Sundsvall via tv-inslag, Ted-talks, tidskrifter och filmer.

En omtyckt far och en framsyrt yrkesman har gått ur tiden. Saken är stor.

Bröderna
Carl-Erik och Lars Nyquist

Annons Anders Nyquist SvD



Anders Nyquist med Kevin Denham, juli 2019

8. BILAGOR

1. Samverkan MIUN-JLU
2. Bidrag till tävlingen RMCA
3. Beslut om markanvisning

Bilaga 1

Samverkan Mittuniversitetet-JLU fördjupade förstudie

Den fördjupade förstudie JLU byggde på ett antal premisser.

I avsiktsförklaringen mellan Jamtli och Mittuniversitetet klargörs att de båda parterna vill samarbeta för ett gemensamt projekt inom ramen för JLU i syfte att definiera, ifrågasätta och följa upp former för framtidens hållbara byggande och boende. Detta genom att upprätta och genomföra ett program för uppföljning och forskning för ömsesidigt lärande mellan inblandade intressenter. Den fördjupade förstudiens ansökan angav de aktiviteter som MIUN skulle ägna sig åt under projekttiden, framför allt att precisera mät- och utvärderingsprogram. Förutsättningarna (placering) för JLU har ändrats under projekttiden och denna precisering har tagits fram för aktuella delar och MIUN:s arbete framåt.

Mittuniversitetet samfinansierade ansökan med 250'000 kr som i arbetstid motsvarar knappt 300 timmar. Denna arbetstid har använts av forskare på Mittuniversitetet för framför allt möten och arbete med att skriva ansökningar.

Under projekttiden har forskarna på Mittuniversitetet provat olika vägar för att lägga grund för ett fortsatt arbete inom JLU. Dels har traditionella forskningsansökningar skrivits och skickats in, dels har forskarna formulerat en intern ansökan för att kunna rita upp ramarna för ett MIUN "Transition Lab". En utmaning ligger i att hitta och matcha passande utlysningar och kunna mobilisera forskare i rätt tid för dem. Detta arbete underlättas genom att projekttiden har lett till att en koordinator utsetts hos MIUN med arbetstid avsatt under slutet av 2021 och 2022, bland annat för att strukturera samverkan MIUN-JLU och samordna forskningsansökningar.

En ansökan till Formas har skrivits inom utlysningen Samhällsplanering för omställning (januari 2021). Där medverkade fem forskare som representerade tre ämnen och båda Mittuniversitetets fakulteter. Ansökan sökte stöd för att under en treårsperiod ta fram en planeringsmodell för hållbart samhällsbyggande från idéer och engagemang till deltagande och medskapande. Målet var "att implementera socialt och kulturellt hållbara dimensioner i utvecklingen av ett nytt område i Östersund. Det kommer att genomföras genom aktivt deltagande och kreativ dialog med berörda intressenter. Ett särskilt fokus är att lära av historien och hur implementering och vidmakthållande av hållbarhet i byggprocessen kan uppnås genom dialogseminarier och integrerad planering. Genom en aktionsinriktad forskningsstrategi, där forskare och utövare samarbetar inom ramen för vardagliga aktiviteter, kommer intressenter att uppmuntras att delta i planeringsprocessen." Ansökan fick tyvärr avslag i juli 2021 med relativt goda omdömen men i hård konkurrens. Det som kan lyftas från ansökan är preciseringen av studieområden varav några presenteras här:

- Hur dialog kan skapas mellan aktörer och hur dialog påverkar "sense of community"
- Kollaborativa och samskapande workshops liksom visuella metoder för att ge röst åt dem som vanligtvis inte hörs
- Lärande, såväl allmänt som på systemnivå och förvaltning av lärande, exempelvis genom deltagande i ett nätverk av andra lab-miljöer, historiskt systemlärande och hur hållbarhet behålls och utvecklas inom organisationer.

En intern ansökan inom MIUN har också skrivits. Syftet var att forma en organisation och struktur internt för ett MIUN Transition Lab (MTL) kopplat till JLU som i sin tur syftade till att skapa strategisk utveckling för MIUN samtidigt som i flera samhällssektorer, och accelererad omställning. Den här ansökan handlade alltså mer om infrastrukturen kring forskning än innehållet i forskningsprojekt. Ansökan ledde fram till finansieringen av en koordinator som nämnts tidigare, för planering av en serie designtänkande workshops och prototypprövande så att projektet kan genomföra behovsanalys, få förståelse för intressenters perspektiv och mål, prova koncept och slutligen landa i vilket alternativ som bör utvecklas mer och så småningom implementeras. Sju forskare från båda fakulteten som representerade ungefär fem ämnen deltog i ansökan.

Dessutom har ett antal mindre forskningsansökningar med anknytning till JLU lämnats in. En har beviljats medel (bifogas nedan) och andra har ännu inte fått besked.

Lovisa Högberg
Studierektor nationalekonomi
Avdelning för ekonomi, geografi, juridik och turism (EJT)

Mittuniversitetet
17 november 2021



JAMTLI LIVING UNIVERSITY

Combining knowledge from the past and present to shape a modern sustainable lifestyle.

JLU is a new role where Jamtli Museum becomes a protagonist in shaping our future. It is a network where Jamtli brings together the local university, Gaaltije indigenous Sámi group, businesses, municipalities, schools and citizens to a dialogue for bold climate action. And it has given results. JLU is now working on its first collaborative pilot project: the planning and building of a creative living university in Östersund. A neighborhood that combines knowledge from the past and present to shape a modern sustainable lifestyle - where people can live their normal lives, as well as be a part of a constant learning experience on sustainability.

To make radical positive changes on our environment we need to change our lifestyles. The living university offers an arena to discuss, illustrate and develop different ways of living. Learning by doing, institutions and residents together.

The design of the living university is based on a social, ecological, technical and economic vision. Through an ecocycle adapted architecture, apartments, common installations and nearest surroundings become a system where energy, water, waste, cultivation and livestock are integrated into a functional and pedagogical whole. Jamtli's experience from the outdoor museum will be available to stimulate a circular and holistic approach to living - something that today becomes relevant to address challenges with self-sufficiency, biological diversity, reduced ecological footprint and possibilities for healthy social interactions between neighbours. The living museum will be a hub for interdisciplinary research, innovation and development between academia and companies. It will also be used as a resource for educational experiences and awareness for schools, the public and residents. The area is therefore divided into private and public zones.

JLU is a radically new way for society to experience Jamtli - as an active stakeholder leading and participating in a dialogue to shape a sustainable future. Through the building of a living university we also generate a new way to relate to people. Shifting from mere exhibition to participation in everyday life, with small daily tasks that make a difference. Whether by restoring native crops with residents or developing innovations, we are exchanging ideas, working together and illustrating new survival strategies to save mankind and our biological diversity.

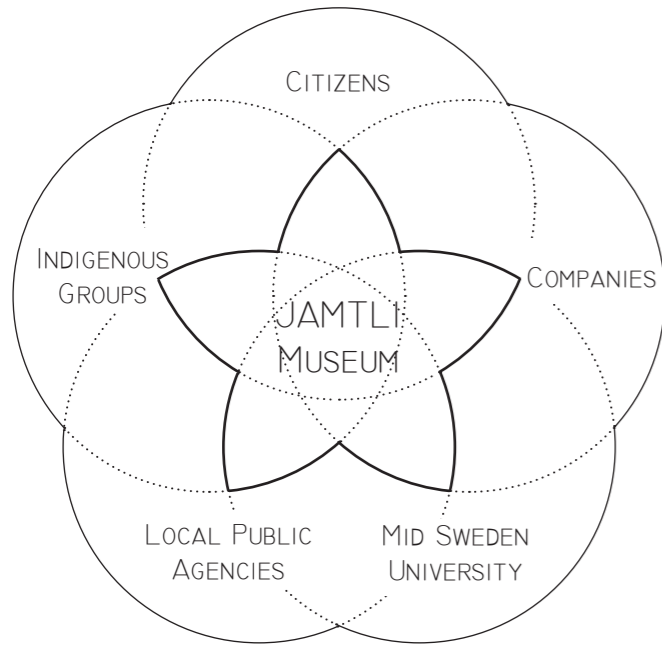
About Jamtli Museum and our Region:

Jamtli finds itself in Östersund in the mountainous region of Jämtland Härjedalen, northern Sweden. It is an indoor and outdoor museum, attracting 250,000 visitors yearly. Our region is a place of both green innovation, entrepreneurship and curiosity as well as a conflict-ridden place where the indigenous Sámi population have been struggling for recognition and survival. This place in itself encompasses the many challenges to solving our human and environmental crises globally.

About JLU:

JLU is an ongoing pre-study (August 19 - June 21) financed by the Region Jämtland Härjedalen and EU. It has both initiated JLU-network and the living university plans to be ready for inauguration and move-in mid-2023, depending on finance and public agency permits.

A NEW ACTIVE ROLE IN SOCIAL TRANSFORMATIONA RADICAL NEW WAY TO EXPERIENCE MUSEUMS IN EVERYDAY LIFE....



As a museum we can generate a dialogue on climate action in a way that other organisations cannot. We can raise perspectives about the past and present with an independent voice, empowering those often unheard. We collaborate with Mid Sweden University with researchers from nine different areas of knowledge both in human and natural sciences. We believe this is crucial to solve our climate crisis.

The future is uncertain. Inviting different stakeholders to be a part of the design process for our living university helps us shape new perspectives and generate a positive transformation of our community.

We organized various workshops along our design process with civil society, businesses, organisations, municipality, indigenous groups and researchers. A total of 450 people have attended so far and today there are 80 people interested in moving in - from highschool students and families to 85-year-old retired people!

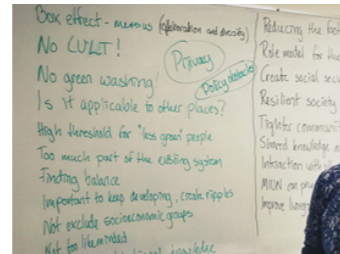
We ask questions:



We discuss:



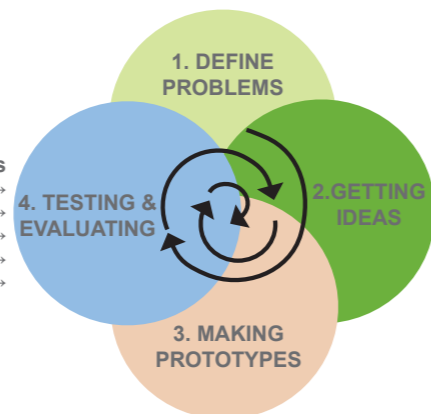
We get feedback:



... It shapes our perspectives!



And we do it repeatedly...

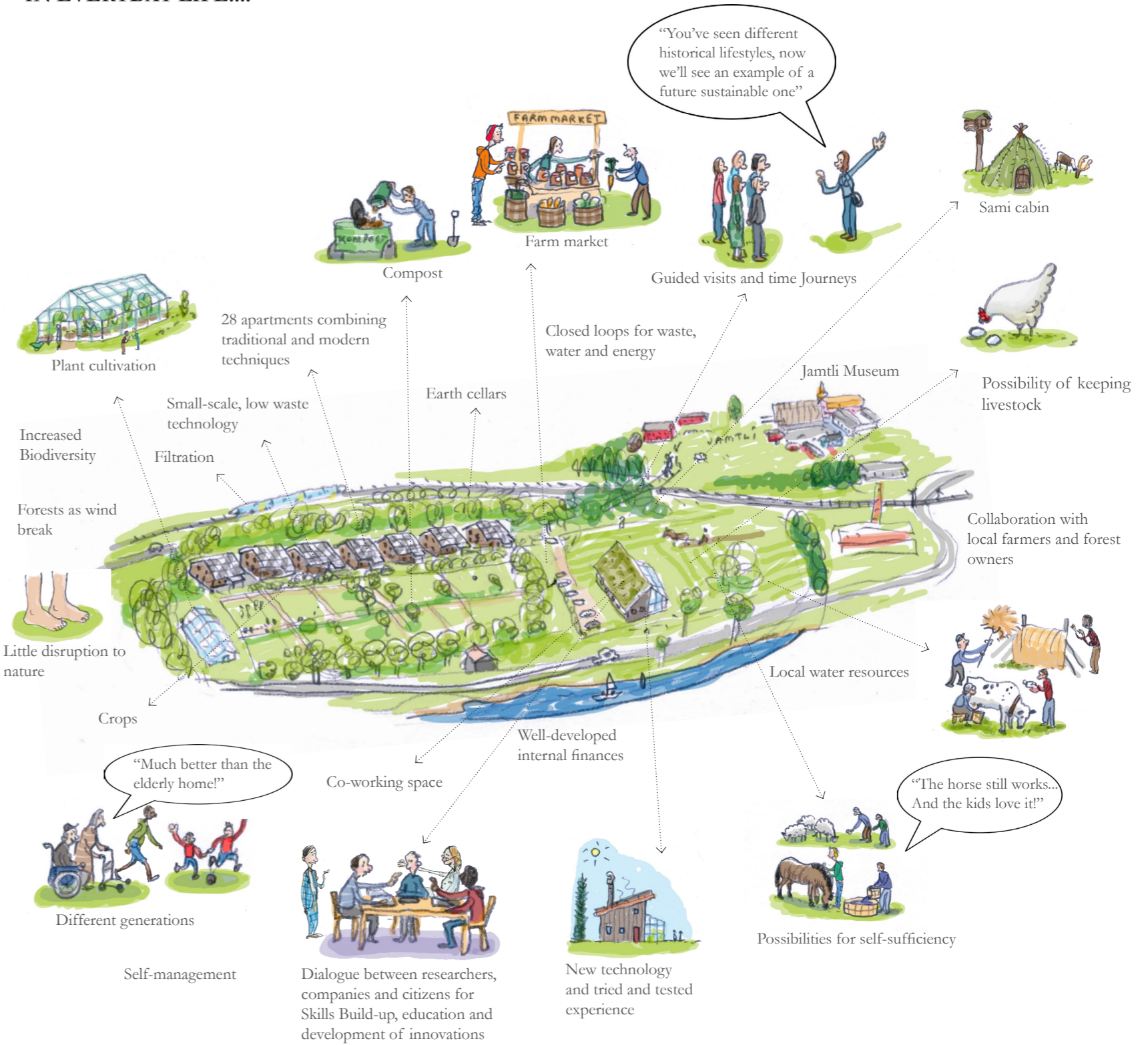


- Workshops
- ← Citizens →
 - ← Companies →
 - ← Local Public Agencies →
 - ← Mid Sweden University →
 - ← Indigenous Groups →

- Workshops
- ← Citizens
 - ← Companies
 - ← Local Public Agencies
 - ← Mid Sweden University
 - ← Indigenous Groups



Jamtli's
Homepage

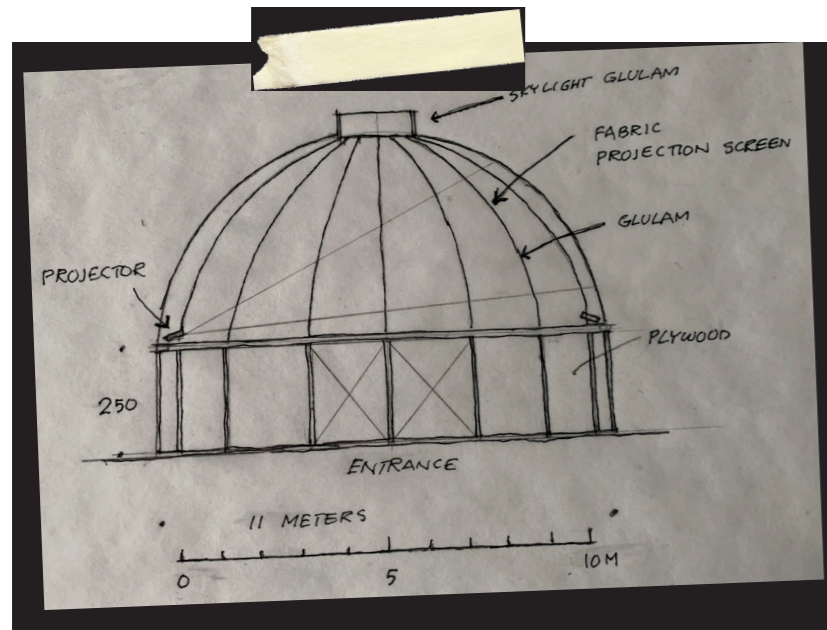


The planned site is located 500 meters from Jamtli museum and 1.5 kilometers from Östersund city center. It has conditions that invite to a combination of urban and off grid rural technical systems.

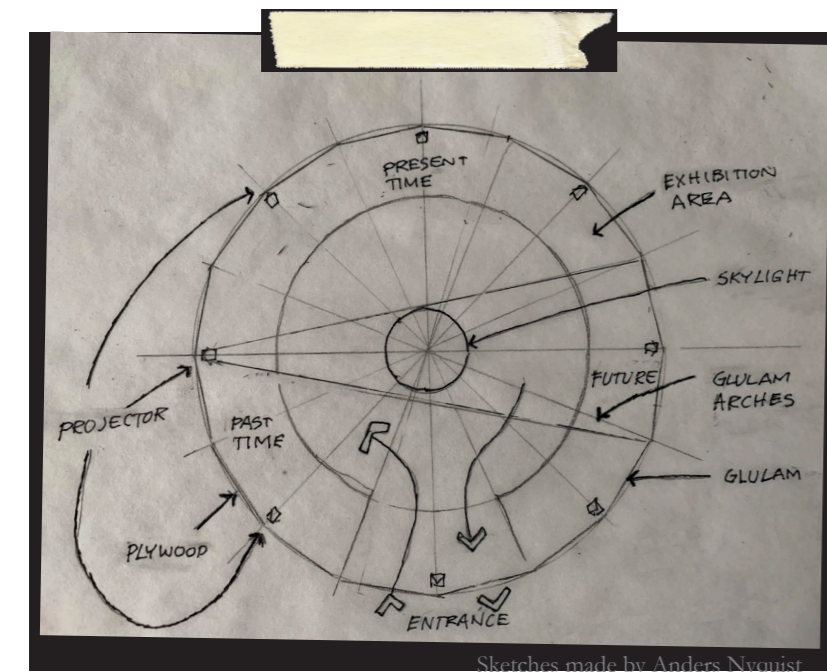
Go to the site:
<https://goo.gl/maps/NytJqbGDrukXmnuZ7>

A LIVING EXHIBITION FOR DIALOGUE ON A SUSTAINABLE FUTURE

WITH PERSPECTIVES - AND PEOPLE - FROM THE PAST AND PRESENT



Exhibition's exterior view

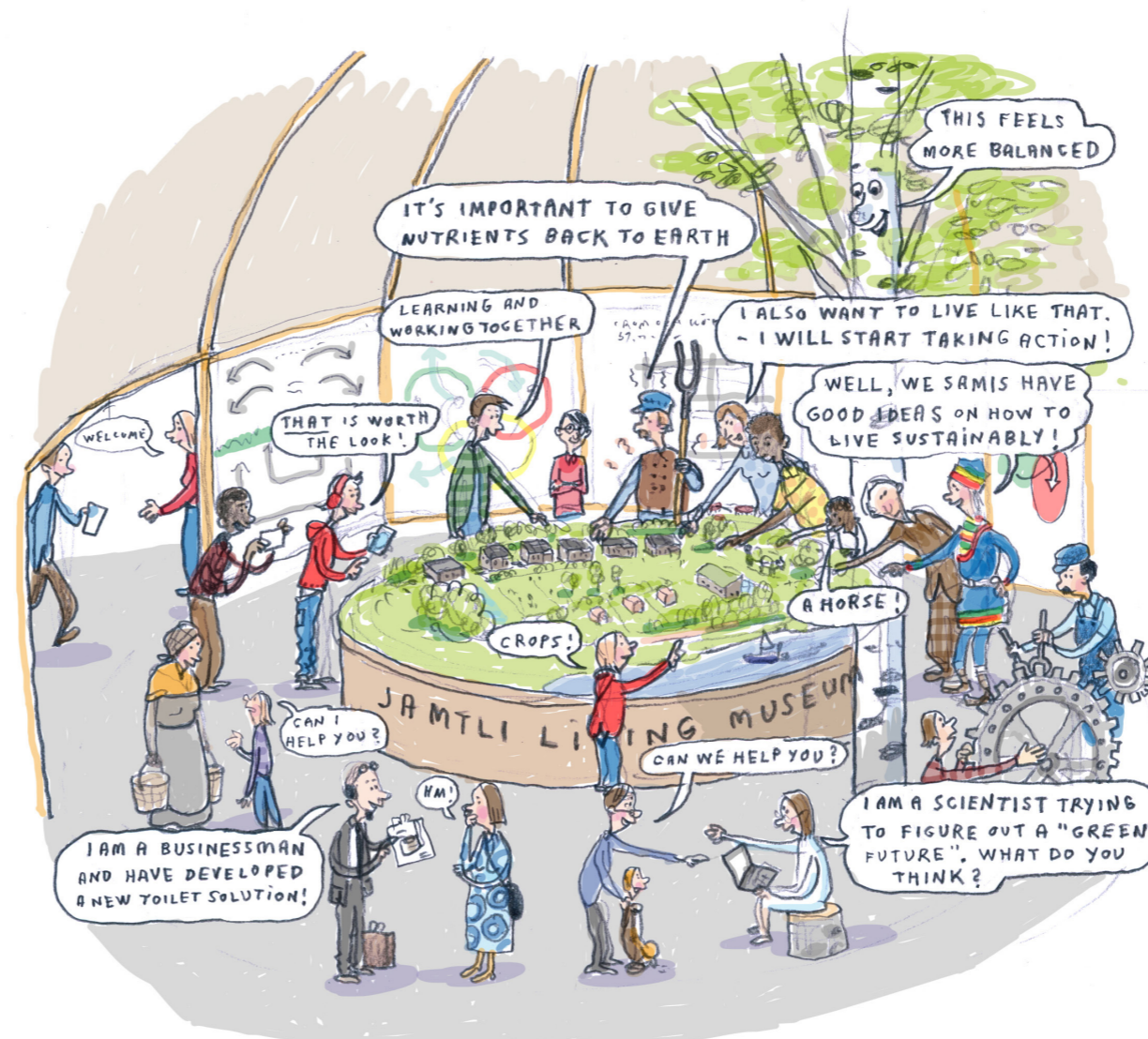


Sketches made by Anders Nyquist

The arena for dialogue is made of glulam arches and plywood. It is easy to move and assemble and can be scaled up or down - in the museum, in town or elsewhere. Along the interior circumference, a space for exhibition and projections on perspectives of the past and present, and lastly perspectives for a modern sustainable lifestyle. The latter may also be affected by the visitors.



Exhibition's exterior view



Exhibition's interior view

In the interior centre, a scale model of the living museum. Around the model, living characters from different historical epochs, contributing with their perspectives for sustainability. For instance, a farmer from the 1500's, a factory worker from the industrial revolution, an indigenous Sámi from pre-colonization, and a scientist, a tree and businessman from our time. The number of living characters can be adapted to fit budget and conditions for the exhibition. It may also be combined with the use of projections.

The visitor or group of visitors goes in and engages in a dialogue. The characters will tell them that they are discussing and working on a sustainable future. They do not have all the answers. The idea builds on a two-way dialogue between visitors and characters where everyone contributes, learns and gets new ideas for a better future.

§ 140

Dnr 00267-2021

Föravtal/markanvisning, del av Karlslund 3:4

Kommunledningsförvaltningen, Mark och exploatering har blivit kontaktade av Stiftelsen Jamtli (Projekt Jamtli Living University (JLU)) som önskar planera och uppföra bebyggelse med en tydlig hållbarhetsprofil i Östersund. Efter många turer har ett positivt planbesked i Remonthagen fattats av Kommunstyrelsen. Kommunledningsförvaltningen, Mark och exploatering behöver därför teckna ett föravtal/ markanvisningsavtal med JLU som reglerar förutsättningarna för att arbeta fram en detaljplan för området och hur ett eventuellt framtida förvärv av marken kommer att vara reglerat.

Kommunfullmäktiges beslut

1. Kommunledningsförvaltningen, Mark och exploatering får i uppdrag teckna ett föravtal/ markanvisningsavtal för del av Karlslund 3:4 med Stiftelsen Jamtli (JLU) eller av stiftelsen helägt projektbolag.
2. Kommunstyrelsen, mark och exploatering får i uppdrag att teckna planavtal för Remonthagen, etapp 2.
3. Inkomster och utgifter redovisas i exploateringsprojekt 91617.

Kommunstyrelsens förslag till beslut

1. Kommunledningsförvaltningen, Mark och exploatering får i uppdrag teckna ett föravtal/ markanvisningsavtal för del av Karlslund 3:4 med Stiftelsen Jamtli (JLU) eller av stiftelsen helägt projektbolag.
2. Kommunstyrelsen, mark och exploatering får i uppdrag att teckna planavtal för Remonthagen, etapp 2.
3. Inkomster och utgifter redovisas i exploateringsprojekt 91617.

Underlag för beslut

- Kommunstyrelsens beslut 2021-05-22, § 174
- Kommunledningsförvaltningen tjänsteskrivelse 2021-04-26

- Kommunstyrelsens beslut 2021-03-16 § 55
- Förslag på markanvisningsavtal 2021-04-16

Beslutet skickas till

- Mark och exploatering, mex@ostersund.se