



## Uppföljning av utvecklingsstrategin Årsrapport 2020

Rapporten framtagen av:

LAG: Håkan Karlsson, Erik Danielson, Cristine Persson samt Sara Swedenmark (3R)  
Kontor: Catarina Nordin Thorpe

*Rapportdatum: 210121*



## Bakgrund och uppdrag

### Styrning av gruppens uppdrag:

Till grund för Leaderområdets genomförande så finns dokumentet Strategi 2014-2020. Uppföljningen beskrivs i en bilaga till strategidokumentet. Uppföljningen ska enligt Leaderstrategin ske löpande, och för detta så har en arbetsgrupp skapats.

### Praktiskt genomförande:

Arbetsgruppen har under 2020 haft 1 möte. Därtill så har arbetet pågått med 3R. Leaderkontoret och LAG har haft separata diskussionspass under hösten, resultatet biläggs denna rapport.

### Tidsplan:

Tidsplanen för uppföljningen av utvecklingsstrategin 2014-2020 är i strategin beskriven i tabellform. Tabellen beskriver arbetet redan från 2015, men då Leaderområdet fick starttillstånd först 2016 så är gruppens arbete inte i fas med planeringen. Gruppen tillsattes i början av 2017. Första rapporten skrevs 2018, denna rapport är den tredje.

### *Faktorer som har påverkat genomförandet internt, sedan föregående rapport:*

### *Faktorer utanför Leaderområdets rådighet som har påverkat genomförandet, sedan föregående rapport:*

\* Under året så gjordes en viktig ändring av det obligatoriska målet ”nya årsarbetstillfällen”. Sverige kom fram till att man satt ett orealistiskt högt mål för Landsbygdsfonden och Leaderområdenas bidrag till detta mål, varpå alla Leaderområden fått detta mål uppdaterat av Jordbruksverket.

*Tidigare mål: 51 årsarbetstillfällen (Landsbygdsfonden)*

*Nytt mål: 21 årsarbetstillfällen (Landsbygdsfonden)*

\* Corona/Covid 19-pandemin har påverkat på alla möjliga sätt under året, men framförallt så har det uppstått **fördröjningar** på alla plan, inte minst i projektgenomföranden. En handfull projekt som skulle ha avslutats under 2020 kommer att avslutas 2021-2022.

### **3R - Representation, Resurser, Realia**

Strategin anger att det ska göras en 3R-analys. De 3 R:en står för Representation, Resurser, Realia, och är en metod vars syfte är att få syn på hur jämställd en verksamhet är, och utifrån insikter förbättra verksamheten. I LAG så är representationen mellan män och kvinnor jämn, och styrs i stadgarna. Gällande resurser och realia så är situationen betydligt mer komplex. Resurs är dels strategin, dels den budget som är kopplad till denna. Realian är arbetssättet inom LAG och på kontor, de projekt som prioriteras och det sätt prioriteringen sker, hur verksamheten marknadsförs o s v. Resultatet av denna presenteras i bilaga.

## STATISTIK ÖVER ANSÖKNINGAR

ANTAL BIFALL I LAG: 59 ST  
 ANTAL AVSLAG I LAG: 23 ST  
 AVVISNING/AVSKRIVNING\* 20 ST

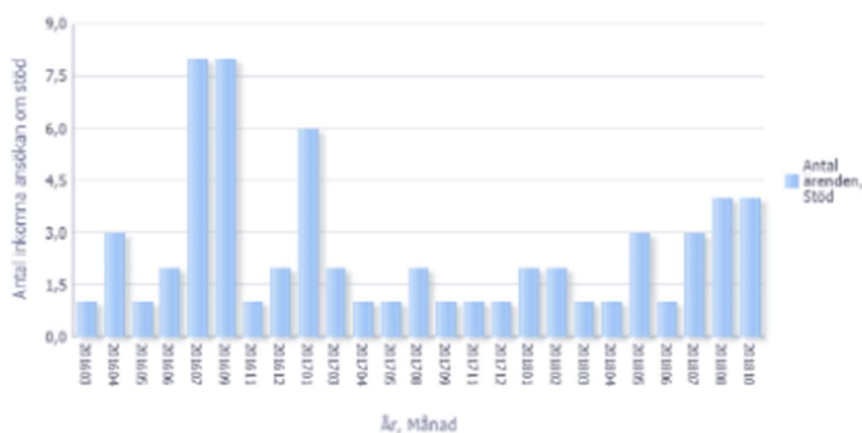
*\*Ej färdigställda ansökningar, dubletter, felskickade ansökningar o dylikt*

### SÖKTRYCK FÖR LEADEROMRÅDET SEDAN STARTEN:

105 ANSÖKNINGAR (94 ANSÖKNINGAR I FÖREGÅENDE RAPPORT)

**105**

Ansökan om stöd



Rader 1 - 25

Ankomstår	Antal ärenden												Antal ärenden
	JAN	FEB	MAR	APR	MAY	JUN	JUL	AUG	SEP	OKT	NOV	DEC	
2016			1	3	1	2	8		8		1	2	23
2017	6		2	1	1			2	1		1	1	13
2018	2	2	1	1	3	1	3	4		4	1	2	19
2019	4	10	2		5	1		1	3	1			23
2020	2		2	2		4	1		2				11
<b>Slutsumma</b>	<b>14</b>	<b>12</b>	<b>8</b>	<b>7</b>	<b>10</b>	<b>8</b>	<b>12</b>	<b>7</b>	<b>12</b>	<b>7</b>	<b>3</b>	<b>5</b>	<b>105</b>

Beslutstyp	Europeiska jordbruksfonden för landsbygdsutveckling	Europeiska regionala utvecklingsfonden	Europeiska socialfonden
Avskrivning	6		1
Avslag	20		2
Avvisning	12		1
Bifall	48		3
	<b>86</b>	<b>10</b>	<b>6</b>



# RESULTAT 2016-2020, SJV:s INDIKATORER

## NYA ÅRSARBETSTILLFÄLLEN

### **DEFINITION ÅRSARBETSTID OCH ÅRSARBETSTILLFÄLLEN**

En heltid motsvarar 1720 årsarbetstimmar så till exempel motsvarar en ny halvtidstjänst 860 timmar.

Nyskapade arbetstillfällen ska ha uppkommit senast vid projektavslut och ska bedömas vara bestående efter projektets slut. Detta omfattar även nya arbetstillfällen i form av köpta tjänster.

För att kunna räknas med här så ska projektägaren kunna visa på arbetstillfällen som skapas vid projektslut. De ska alltså kunna peka på hur och i hur stor utsträckning.

Det gemensamma obligatoriska målet med 25 ÅA ser ut att kunna nås. 16 årsarbetstillfällen är redan redovisade. Resultatet baseras på 18 avslutade projekt, och ytterligare 40 projekt är fortfarande pågående, varav drygt 20 har angett en prognos att de kommer att skapa arbetstillfällen.

ÅRSARBETSTILLFÄLLEN	MÅL	RESULTAT	PROGNOS	SUMMA/PROJ
Europeiska jordbruksfonden för landsbygdsutveckling Summa	21 ÅA	13,03 ÅA	se tabell	11 844 195,00
Europeiska regionala utvecklingsfonden Summa	4 ÅA	0 ÅA	se tabell	584 895,00
Europeiska socialfonden Summa	0 ÅA	3 ÅA	se tabell	1 072 700,00
<b>TOTALT</b>	<b>25 ÅA</b>	<b>16,06 ÅA</b>		<b>13 501 790,00</b>

### ÅA PER MILJ KR

Anmärkningsvärt är att det har skapats drygt ett årsarbetstillfälle per miljon kronor, vilket är otroligt höga siffror, speciellt med tanke på att fler av de projekt som avslutats är av förstudiekaraktär. Anmärkningsvärt är även att 3 av arbetstillfällena skapats inom Socialfonden, som inte ens har detta som mål. Socialfonden har som mål att människor ska komma närmare arbetsmarknaden, eller få en bättre ställning.

## NYA FÖRETAG

### **DEFINITION NYA FÖRETAG**

Nyskapade företag är företag, oavsett organisationsform, som startar på grund av projektet, men senast vid projektavslut.

För att kunna räknas som nytt företag rent definitionsmässigt, så ska ett nytt organisationsnummer ha registrerats. Definitionen av företag är således bred, det räknas här även t ex ekonomiska föreningar. Den ska finnas vid projektslut.

Här finns inget gemensamt mål för alla Leaderområden, men denna uppgift finns som uppföljningsuppgift.

I Leaderstrategin så finns ett mål om 4 nya företag under insatsområde 1. Målet 4 företag har rent allmänt nåtts. Intressant att notera är dock att de inte i huvudsak skapats under detta insatsområde. Det är framförallt ”Grönt center” som bidragit till 2 nya företag indirekt genom sin projektaktivitet. Även satsningar på till exempel leder tycks ha en tendens att stimulera till nya företag, om än i ganska ringa utsträckning.

#### Nya Företag

Fond detalj	Nya företag, antal (ANSÖKAN)	Nya företag, antal (SLUT-RAPPORT)
	34,00	6,00

I bilden ovan så innefattar siffran 34 prognosen sett till samtliga ansökningar som LAG prioriterat (prognos) medan den högra visar det faktiska utfallet hos de avslutade projekten (19 st), vilket bara är cirka en tredjedel.

## PRIVAT MEDFINANSIERING

En ytterligare indikator som följs upp i alla projekt är privat medfinansiering. Den kan inom Leader ske i form av ideell tid, ideell resurs eller kontanta medel. Leaderområdena har tillsammans med Jordbruksverket enats om ett gemensamt mål på 30% privat medfinansiering som en uppföljningsuppgift. ”Driftsprojektet” är exkluderat från beräkningen.

Beräknas på följande sätt:

$$\frac{\text{Privata kontanta medel + ideell tid + ideell resurs}}{\text{Projektomslutning inkl ideell tid/resurs}} = \text{Privat medfinansiering (\%)}$$

**F n ligger Sjö, Skog & Fjäll enligt ansökningar/beviljade belopp på:**

$$\frac{9\,541\,398}{44\,101\,756} = 21\%$$

## PROGNOS I ANSÖKAN V/S FAKTISKT UTFALL

Observera att för att dessa indikatorer ska godkännas vid slututbetalning så måste projektägaren kunna visa en realistisk koppling mellan hur genomfört projekt lett till ett nyskapat arbetstillfälle respektive nytt företag alternativt ideell tid och resurs. Hittills så syns en tendens att sökanden överskattar alla dessa indikatorer i sina ansökningar, sett till de som är slutrapporterade.

# ANALYS

## Analys utifrån hur mycket som är beviljat/insatsområde

Insatsområde 1 har hela tiden dominerat finansiellt, LAG har satsat mest resurser där. Insatsområde 4 har varit minst, med små projekt och färre ansökningar. LAG har därför initierat ett antal stödjande projekt: internationella samarbeten, flera paraplyprojekt och ett filmprojekt för att inspirera.

### FÖRDELNING, DÄR SÖKANDEN INTE ÄR LAG

Insatsområde 1: Passionerat entreprenörskap i samverkan  
14 projekt/Ca 13,5 milj kr (jmf med 200110: 12 projekt/Ca 13milj kr)

Insatsområde 2: Levande lokalsamhällen för alla  
11 projekt /Ca 12,5 milj kr (jmf med 200110: 9 projekt/Ca 10 milj kr)

Insatsområde 3: Attraktiva och dynamiska natur- och kulturmiljöer  
12 projekt/Ca 9 milj kr (jmf med 200110: 11 projekt/Ca 9 milj)

Insatsområde 4: Innovation/Ny teknik/Nya lösningar/Forskning  
9 projekt/Ca 4 milj kr (jmf med 181119: 6 projekt/Ca 1,4 milj)

### LAG-ÄGDA PROJEKT

Insatsområde 2: Levande lokalsamhällen för alla  
2 projekt/1,2 milj kr (Paraplyprojekt)

Insatsområde 3: Attraktiva och dynamiska natur- och kulturmiljöer  
2 projekt/1,4 milj kr (Internationella samarbeten)

Insatsområde 4: Innovation/Ny teknik/Nya lösningar/Forskning  
5 projekt/2,5milj kr (Paraplyprojekt, förberedelse för internationella samarbeten respektive "leaderontour" - inspiration till fler innovativa projekt)

*Siffrorna är ungefärliga och avrundade.*

### Slutsatser:

\* Inga nya slutsatser utöver det som konstaterats i föregående rapport.

#### Ur 2019 års rapport:

\* Insatsområde 3, som tidigare varit svagt med få projekt och relativt låg nivå på beviljade medel, har kommit ikapp insatsområdena 1 & 2.

\* Insatsområde 1 som tidigare varit starkt, har ryckt ifrån ytterligare. Det beror bland annat på att flera omfattande projekt med leder ligger där.

\* Insatsområde 4 är fortsatt svagt, få projekt och låg nivå beviljade medel. Det kan delvis förklaras av små projekt, de största är på 400 000kr.

## Analys utifrån hur mycket som är beviljat/fond

I samtliga 3 fonderna inom Leaderområdet så är beslutsläget högt.

Landsbygdsfonden:	Ca 99% (Ca 93% i föregående rapport)
Regionalfonden:	100% (nationell avrospott inrättad)
Socialfonden:	100% (nationell avrospott inrättad)
Landsbygdsfonden, samarbete	100%

### Slutsatser:

\* Arbetet har gått enligt plan, alla pengar har beslutats i enlighet med strategins tidsramar. De 1% som finns tillgänglig inom landsbygdsfonden ovan är återföringar, de har LAG möjlighet att använda på nytt.

## Analys över övergripande målen i förhållande till beviljade projekt

De övergripande målen beskrivs i strategin i text, men har inga delmål eller indikatorer, vilket gör detta svårt att ta ställning till. Som en del av bedömningen av grundvillkoren så säkerställs att varje projekt arbetar med minst ett mål, ofta flera. Denna rutin infördes för ett drygt år sedan eftersom denna brist syntes i uppföljningen.

### ÖVERGRIPANDE MÅL

- Mål 1: Förbättrad förmåga i lokala företag att motstå och återhämta sig från interna och externa störningar.
- Mål 2: Ökad innovation och drivkraft i området.
- Mål 3: Ökad samverkan mellan lokala bygder och omvärlden.
- Mål 4: Föredömlig inkludering av alla i samhället.
- Mål 5: Förbättrad infrastruktur.
- Mål 6: Förbättrad friskhet och hälsa.

En mycket övergripande analys kan dock göras. Det finns ett flertal projekt som arbetar för samtliga övergripande mål.

### Slutsatser:

\* Inga nya slutsatser utöver det som konstaterats i föregående rapport.

#### Ur 2019 års rapport:

\* Mål 4 så bör LAG kunna göra mer genom medskick, hårdare poängsättning för Social hållbarhet.

\* Mål 5 bygger i hög grad på att bredband byggs ut enligt plan, och det haltar tyvärr i hela kedjan. Tanken var bland annat att Leaderområdet skulle underlätta för byar att mobilisera och bygga nät själva, men det har inte skett på det sättet som vi trodde.



## Analys över horisontella målen i förhållande till beviljade projekt

De horisontella målen genomsyrar på många sätt strategin. De horisontella målen har egna indikatorer, och poängsätts av LAG. Globala Målen visar att hållbarhet kan handla om så många olika saker. Den används även i kommunikation med projektsökande.



### Slutsatser:

\* Inga nya slutsatser utöver det som konstaterats i föregående rapport.

#### Ur 2019 års rapport:

\* Hållbarhetsmålen och poängsättningen har varit svårt att få grepp om, både för sökanden och för LAG. LAG har många gånger gett uttryck för att det är svårt vara konsekvent i bedömningen, och att känna sig säkra på vad som ska poängsättas.

\* Ambitioner om hållbarhet formuleras, och frågan lyfts.

\* Indikatorerna för horisontella målen räknar antal projekt, och målen är satta alldeles för högt. Till exempel så är målet att 80 projekt ska arbeta med social hållbarhet. Det är inte sannolikt att det blir så många projekt totalt, så även om SAMTLIGA projekt arbetar med social hållbarhet så nås inte målet. Detta mål bör justeras ned.

## Se över statistik för indikatorer, fungerar mätningen som det är tänkt?

I förra rapporten så fanns en del slutsatser som handlade om att mätningen inte fungerar smidigt och tillfredsställande, men att det även är svårt att lösa det såhär i efterhand. Det som gått att göra med en mindre arbetsinsats har genomförts:

- Minskat av antalet indikatorer i strategin
- Löpande diskussion i LAG för att främja samsyn
- 3R-analys genomförd

Uppföljningsgruppen överväger att göra en kompletterande enkätuppföljning i någon form riktad till såväl finansärer som sökanden under 2020.



**Slutsatser:**

\* 3R-analysen visar att tankegången i strategin om att uppmuntra ökad jämställdhet genom att poängsätta "social hållbarhet" inte fungerar. Då fungerar heller inte indikatorn.

\* En enkät riktad till finansiärer och de som drivit projekt kan ge viktig kompletterande information om hur vi ska kommunicera det de vill veta.

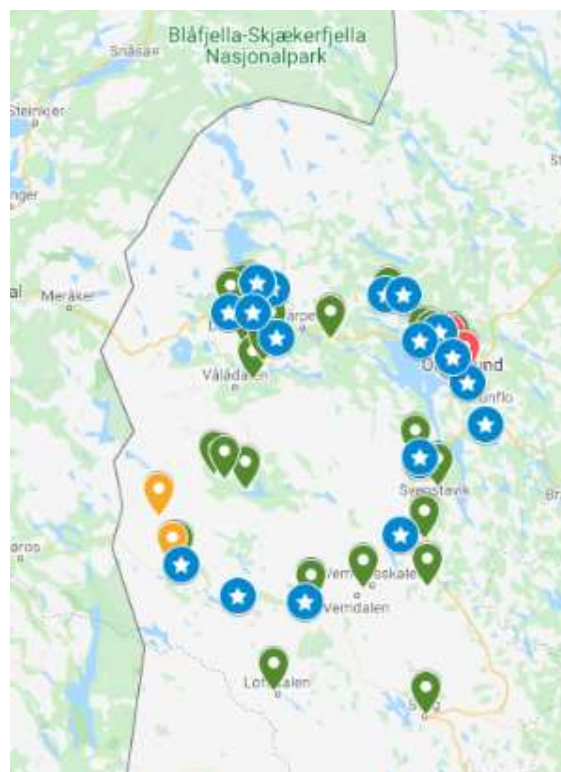
## Analys över huruvida någon riktad insats behövs för att förverkliga strategin

Under denna rubrik så finns allmänna reflektioner.

SMÅSTÖDEN har haft stor efterfrågan, med undantag av Smarta Landsbygder som uppmuntrar byar och bygder att skapa utvecklingsplaner tillsammans. Denna kan antas ha svårt att komma igång då det på grund av pandemin är en mindre mängd möten mellan människor, och mötesplatser är stängda, årsmöten sker digitalt.

Sammanfattningsvis kan det också konstateras att den geografiska spridningen är god (se karta):

- "droppar" visar projekt,
- "cirklar med stjärnor" visar SMÅSTÖD.

**Slutsatser:**

\* SMÅSTÖD tycks uppskattade för den låga ansökningströskeln. Rekommendationen är att fortsätta med sådana.

## Nya Företag

Fond detalj	Namn på ansökan	Nya företag, antal (ANSÖKAN)	Nya företag, antal (SLUT-RAPPORT)	SLUT-RAPPORTERA D J/N
Europeiska jordbruksfonden för landsbygdsutveckling	Förstudie spår och leder i Destination Funäsfjällen		0,00	J
	Friluftsområde för funktionshindrade med en handikappanpassad fiskeplats		0,00	J
	Grönt Center i Ås ( OBS: Denna ansökan tillhör Jnr:2016-2803, som är registrerad i privatpersonsnamn)	4,00	2,00	J
	Draghunds-VM Sveg 2018	2,00	0,00	J
	Paketering och marknadsföring av leder/upplevelser i Storsjö/Ljungdalen	1,00		N
	Åres historia - en outnyttjad resurs		1,00	J
	Årefjällen trailrunning	2,00		N
	ÅRE - En cykeldestination i världsklass	2,00	1,00	J
	Utveckling av ridleder på Frösön.			N
	Innovativa transportlösningar med utgångspunkt från Røjans station.		0,00	J
	Förprojekt RuralScapes med flera		0,00	J
	Fjällturen LVG	1,00	0,00	J
	Naturum Sonfjället	1,00	1,00	J
	Kultur och konst ger näring och liv		0,00	J
	Fjällflytt - Storsjö/Ljungdalen	3,00		N
	Vemdalen Sommar 2.0			N
	Förstudie om skogsutbildning i folkhögskolemiljö		0,00	J
	Första hjälpen till psykisk hälsa (MHFA)			N
	Holy Race - att etablera Hällberget som den största ambassadören för en levande Jämtländsk landsbygd	3,00		N
	Fiskedestination Berg	2,00		N
Ruralscapes - A research agenda into community led and sustainable local development in the cultural and creative industries			N	
Kompetenshöjning för skogsägare			N	
Materialsatser med designmodeller till ullFORuMs garner	2,00		N	

	Paraply Starthjälpen Nord		0,00	J
	Samarbete om Multileder			N
	Samarbete kulturella-kreativa näringsarna/Echoes of the past			N
	Paraply Starthjälpen Syd		0,00	J
	Pilgrimsleden MTB - en historisk naturupplevelse på cykel och till fots	1,00		N
	REKO Jämt	1,00		N
	Post-Johans väg från Undersåker via Trillevallen, Ottsjö, Ridvadet till Vålådalsområdet	1,00		N
	Klimatsmarta transporter - Förstudie och försöksverksamhet			N
	Upprustning och uppgradering av den s.k. Kärleksstigen			J
	Åre Ridklubb - ett stall för alla			N
	Hållbar fiskeframtid			N
	Paraply Smart villages			N
	Paraply Smart Villages - Mobilisering			N
	Paraply Förstudie			N
	Paraply Förstudie - Mobilisering			N
	Paraply Friskhet & Hälsa			N
	Paraply Friskhet & Hälsa - Mobilisering			N
	Mobil scen för att underlätta tillfälliga arrangemang		0,00	N
	System för ledförvaltning - GIS			N
	Hus som alla kan bygga			N
	Klimatsmarta transporter - Försöksverksamhet 2020	1,00		N
	Servicetjänster för ökad attraktionskraft i Duved med omnejd	1,00		N
	Persåsbacken Säkerhet och Cykling			N
	#LEADER ON TOUR Nytänkande i fjällnära framtidsbygd			N
Europeiska regionala utvecklingsfonden	Förstudie till projekt Naturum / Upplevelserum Sonfjället		1,00	J
	Förstudie Hållbart byggnätverk JNR- 2016-4972		0,00	J
	Sommar Entreprenör	5,00		N
	Utveckla turism med hund i fjällen och Draghunds-VM 2021		0,00	J
	Simskola för alla			N
	Paraply Cirkulärt företagande			N
	Paraply Cirkulärt företagande - mobilisering			N

	Jamtli Living University (JLU)			N
Europeiska socialfonden	Hunddagis "HUNdra procent"		0,00	J
	Häljesunds husfabrik	1,00		N
	Modell för Fontänhus i Jämtland Härjedalen			N
		<b>34,00</b>	<b>6,00</b>	

## Återflöde

Exekvering: 2020-12-10 08:18:39

Fond	Namn på ansökan	Slututbetalad (Ja/Nej)	Totalt beviljat stöd inkl ÖOS och OR	Återflöde	Återflöde i procent av beviljat stöd
Europeiska jordbruksfonden för landsbygdsutveckling	Förstudie spår och leder i Destination Funäsfjällen	Ja	300 000,00	14 628,22	5%
Europeiska jordbruksfonden för landsbygdsutveckling	Friluftsområde för funktionshindrade med en handikappanpassad fiskeplats	Ja	176 251,00	2 283,64	1%
Europeiska jordbruksfonden för landsbygdsutveckling	Grönt Center i Ås	Ja	3 830 479,00	1 117 262,43	29%
Europeiska jordbruksfonden för landsbygdsutveckling	Draghunds-VM Sveg 2018	Ja	2 101 000,00	120 396,64	6%
Europeiska jordbruksfonden för landsbygdsutveckling	Åres historia - en outnyttjad resurs	Ja	721 500,00	12 961,01	2%
Europeiska jordbruksfonden för landsbygdsutveckling	ÅRE - En cykeldestination i världsklass	Ja	1 500 000,00	1 628,16	0%
Europeiska jordbruksfonden för landsbygdsutveckling	Innovativa transportlösningar med utgångspunkt från Røjans station.	Ja	312 500,00	7 085,21	2%
Europeiska jordbruksfonden för landsbygdsutveckling	Förprojekt RuralScapes med flera	Ja	250 000,00	128 368,77	51%
Europeiska jordbruksfonden för landsbygdsutveckling	Fjällturen LVG	Ja	1 176 410,00	289 380,65	25%
Europeiska jordbruksfonden för landsbygdsutveckling	Kultur och konst ger näring och liv	Ja	1 540 035,00	82 709,72	5%
Europeiska jordbruksfonden för landsbygdsutveckling	Förstudie om skogsutbildning i folkhögskolemiljö	Ja	73 134,00	14 207,23	19%
Europeiska jordbruksfonden för landsbygdsutveckling	Paraply Starthjälpen Nord	Ja	400 000,00	84 964,20	21%
Europeiska jordbruksfonden för landsbygdsutveckling	Paraply Starthjälpen Syd	Ja	400 000,00	125 993,47	31%
Europeiska regionala utvecklingsfonden	Förstudie till projekt Naturum / Upplevelserum Sonfjället	Ja	197 158,00	22 274,66	11%
Europeiska regionala utvecklingsfonden	Förstudie Hållbart byggnätverk JNR-2016-4972	Ja	316 064,00	61 147,82	19%
Europeiska regionala utvecklingsfonden	Utveckla turism med hund i fjällen och Draghunds-VM 2021	Ja	156 100,00	1 004,00	1%
Europeiska socialfonden	Hunddagis "HUNDra procent"	Ja	1 112 341,00	1 170,75	0%
			<b>14 562 972,00</b>	<b>2 087 466,58</b>	<b>14%</b>

## PROJEKT FÖRDELADE PÅ INSATSONRÅDEN

BLIS 200121	Ansökansuppgifter	Beviljad finansiering		INSATSONRÅDE I SJÖ, SKOG & FJÄLLS STRATEGI	Fond
Ärendenummer	Namn på ansökan	Totalt beviljat stöd inkl ÖOS och OR	Projektets totala omslutning inklusive privat kontant medfinansiering.		
PoF 2016-4905-2	Friluftsområde för funktionshindrade med en handikappanpassad fiskeplats	176 251	235 000	PASS	Europeiska jordbruksfonden för landsbygdsutveckling
PoF 2016-5181-7	Grönt Center i Ås	3 830 479	3 830 479	PASS	Europeiska jordbruksfonden för landsbygdsutveckling
PoF 2016-6040-9	Årefjällen trailrunning	1 500 000	1 564 208	PASS	Europeiska jordbruksfonden för landsbygdsutveckling
PoF 2016-6608-8	ÅRE - En cykeldestination i världsklass	1 500 000	2 000 115	PASS	Europeiska jordbruksfonden för landsbygdsutveckling
PoF 2017-3449-5	Fjällturen LVG	1 176 410	1 324 910	PASS	Europeiska jordbruksfonden för landsbygdsutveckling
PoF 2018-1433-9	Vemdalen Sommar 2.0	1 499 752	1 915 752	PASS	Europeiska jordbruksfonden för landsbygdsutveckling
PoF 2018-2577-7	Holy Race - att etablera Hällberget som den största ambassadören för en levande Jämtländsk landsbygd	1 157 440	1 446 800	PASS	Europeiska jordbruksfonden för landsbygdsutveckling
PoF 2018-2849-8	Utveckla turism med hund i fjällen och Draghunds-VM 2021	156 100	223 000	PASS	Europeiska regionala utvecklingsfonden
PoF 2018-3749-8	Simskola för alla	159 039	227 199	PASS	Europeiska regionala utvecklingsfonden
PoF 2018-3781-1	Materialsatser med designmodeller till ullFORuMs garner	139 881	199 831	PASS	Europeiska jordbruksfonden för landsbygdsutveckling
PoF 2019-106-3	Pilgrimsleden MTB - en historisk naturupplevelse på cykel och till fots	1 500 000	1 600 000	PASS	Europeiska jordbruksfonden för landsbygdsutveckling
PoF 2019-1249-8	REKO Jämt	557 146	557 146	PASS	Europeiska jordbruksfonden för landsbygdsutveckling
PoF 2020-2222-1	Servicetjänster för ökad attraktionskraft i Duved med omnejd	135 000	188 956	PASS	Europeiska jordbruksfonden för landsbygdsutveckling
<b>SUMMERING</b>	<b>13 st (SJV)</b>	<b>13 487 498</b>	<b>15 313 396</b>		
PoF 2016-5187-1	Draghunds-VM Sveg 2018	2 101 000	2 101 000	LEVLOK	Europeiska jordbruksfonden för landsbygdsutveckling
PoF 2016-7170-4	Utveckling av ridleder på Frösön.	811 160	811 160	LEVLOK	Europeiska jordbruksfonden för landsbygdsutveckling
PoF 2017-3953-7	Sommar Entreprenör	1 574 378	1 574 378	LEVLOK	Europeiska regionala utvecklingsfonden
PoF 2017-85-14	Kultur och konst ger näring och liv	1 540 035	1 707 150	LEVLOK	Europeiska jordbruksfonden för landsbygdsutveckling
PoF 2018-1215-8	Fjällflytt - Storsjö/Ljungdalen	1 084 770	1 084 770	LEVLOK	Europeiska jordbruksfonden för landsbygdsutveckling
PoF 2018-2561-1	Första hjälpen till psykisk hälsa (MHFA)	420 000	420 000	LEVLOK	Europeiska jordbruksfonden för landsbygdsutveckling
PoF 2018-489-19	Hunddagis "HUNDra procent"	1 112 341	1 112 341	LEVLOK	Europeiska socialfonden
PoF 2018-520-8	Häljesunds husfabrik	2 334 414	2 334 414	LEVLOK	Europeiska socialfonden
PoF 2019-2886-1	Åre Ridklubb - ett stall för alla	950 723	1 025 723	LEVLOK	Europeiska jordbruksfonden för landsbygdsutveckling
PoF 2020-2257-2	Modell för Fontänhus i Jämtland Härjedalen	487 872	487 872	LEVLOK	Europeiska socialfonden
	<b>10st (SJV)</b>	<b>12 416 693</b>	<b>12 658 808</b>		
PoF 2016-1614-2	Förstudie till projekt Naturum / Upplevelserum Sonfjället	197 158	197 158	ATTR	Europeiska regionala utvecklingsfonden
PoF 2016-4754-2	Förstudie spår och leder i Destination Funäs fjällen	300 000	347 315	ATTR	Europeiska jordbruksfonden för landsbygdsutveckling
PoF 2016-6014-15	Paketering och marknadsföring av leder/upplevelser i Storsjö/Ljungdalen	1 410 149	1 410 149	ATTR	Europeiska jordbruksfonden för landsbygdsutveckling
PoF 2016-6024-9	Åres historia - en outnyttjad resurs	721 500	821 500	ATTR	Europeiska jordbruksfonden för landsbygdsutveckling
PoF 2017-3452-7	Naturum Sonfjället	1 420 000	1 515 383	ATTR	Europeiska jordbruksfonden för landsbygdsutveckling
PoF 2018-2580-1	Fiskedestination Berg	1 500 000	1 670 000	ATTR	Europeiska jordbruksfonden för landsbygdsutveckling
PoF 2018-2837-1	Kompetenshöjning för skogsägare	690 750	690 750	ATTR	Europeiska jordbruksfonden för landsbygdsutveckling
PoF 2019-2017-1	Post-Johans väg från Undersåker via Trillevallen, Ottsjö, Ridvadet till Vålådalsområdet	1 400 000	1 400 000	ATTR	Europeiska jordbruksfonden för landsbygdsutveckling
PoF 2019-2779-4	Upprustning och uppgradering av den s.k. Kärleksstigen	500 000	609 990	ATTR	Europeiska jordbruksfonden för landsbygdsutveckling
PoF 2019-682-2	Mobil scen för att underlätta tillfälliga arrangemang	244 060	350 060	ATTR	Europeiska jordbruksfonden för landsbygdsutveckling
PoF 2020-2436-1	Persåsbacken Säkerhet och Cykling	135 000	194 067	ATTR	Europeiska jordbruksfonden för landsbygdsutveckling
PoF 2019-3617-2	Hållbar fiskeframtid	711 844	911 844	ATTR	Europeiska jordbruksfonden för landsbygdsutveckling
	<b>12 st (SJV)</b>	<b>9 230 461</b>	<b>10 118 216</b>		
PoF 2016-6207-3	Förstudie Hållbart byggnätverk	316 064	316 064	INNO	Europeiska regionala utvecklingsfonden

PoF 2016-8067-6	Innovativa transportlösningar med utgångspunkt från Røjans station.	312 500	312 500		Europeiska jordbruksfonden för landsbygdsutveckling
PoF 2018-2114-1	Förstudie om skogsutbildning i folkhögskolemiljö	73 134	73 134	INNO	Europeiska jordbruksfonden för landsbygdsutveckling
PoF 2018-2743-7	Ruralscapes - A research agenda into community led and sustainable local development in the cultural and creative industries	400 000	400 000		Europeiska jordbruksfonden för landsbygdsutveckling
PoF 2019-2037-1	Klimatsmarta transporter - Förstudie och försöksverksamhet	205 000	205 000	INNO	Europeiska jordbruksfonden för landsbygdsutveckling
PoF 2019-818-2	System för ledförvaltning - GIS	365 000	365 000	INNO	Europeiska jordbruksfonden för landsbygdsutveckling
PoF 2020-1604-1	Hus som alla kan bygga	115 000	175 000	INNO	Europeiska jordbruksfonden för landsbygdsutveckling
PoF 2020-1618-1	Jamtti Living University (JLU)	575 285	575 285	INNO	Europeiska regionala utvecklingsfonden
PoF 2020-21-1	Klimatsmarta transporter - Försöksverksamhet 2020	1 367 825	1 790 825	INNO	Europeiska jordbruksfonden för landsbygdsutveckling
	<b>9st (SJV)</b>	<b>3 729 808</b>	<b>4 212 808</b>		

## LAG-ÄGDA PROJEKT

PoF 2019-516-1	Paraply Friskhet & Hälsa	400 000	400 000	LEVLOK	Europeiska jordbruksfonden för landsbygdsutveckling
PoF 2019-517-1	Paraply Friskhet & Hälsa - Mobilisering	309 524	309 524	LEVLOK	Europeiska jordbruksfonden för landsbygdsutveckling
PoF 2019-518-4	Paraply Cirkulärt företagande	170 000	170 000	LEVLOK	Europeiska regionala utvecklingsfonden
PoF 2019-520-4	Paraply Cirkulärt företagande - mobilisering	309 524	309 524	LEVLOK	Europeiska regionala utvecklingsfonden
		<b>1 189 048</b>	<b>1 189 048</b>		
PoF 2018-4396-1	Samarbete om Multileder	652 993	652 993	ATTR	Europeiska jordbruksfonden för landsbygdsutveckling
PoF 2018-4618-1	Samarbete kulturella-kreativa näringarna/Echoes of the past	753 954	753 954	ATTR	Europeiska jordbruksfonden för landsbygdsutveckling
		<b>1 406 947</b>	<b>1 406 947</b>		
PoF 2020-64-1	#LEADER ON TOUR Nyttänkande i fjällnära framtidsbygd	172 253	172 253	INNO	Europeiska jordbruksfonden för landsbygdsutveckling
PoF 2017-2634-5	Förprojekt RuralScapes med flera	250 000	250 000	INNO	Europeiska jordbruksfonden för landsbygdsutveckling
PoF 2019-432-1	Paraply Smart villages	400 000	400 000	INNO	Europeiska jordbruksfonden för landsbygdsutveckling
PoF 2019-434-1	Paraply Smart Villages - Mobilisering	309 524	309 524	INNO	Europeiska jordbruksfonden för landsbygdsutveckling
PoF 2019-511-1	Paraply Förstudie	400 000	400 000	INNO	Europeiska jordbruksfonden för landsbygdsutveckling
PoF 2019-514-1	Paraply Förstudie - Mobilisering	309 524	309 524	INNO	Europeiska jordbruksfonden för landsbygdsutveckling
PoF 2018-4-8	Paraply Starthjälp Nord	400 000	400 000	INNO	Europeiska jordbruksfonden för landsbygdsutveckling
PoF 2018-5-4	Paraply Starthjälp Syd	400 000	400 000	INNO	Europeiska jordbruksfonden för landsbygdsutveckling
		<b>2 641 301</b>	<b>2 641 301</b>		



## Privat medfinansiering Lokalt ledd utveckling

(S) = Slututbetalning

Ärendenummer	Värde av ideellt arbete, kr (S)	Värde av ideella resurser, kr (S)	Privat finansiering i ansökan
PoF 2016-1614-2	72 270	33 000	0
PoF 2016-4094-14			0
PoF 2016-4754-2	213 400		47 315
PoF 2016-4905-2	34 760	0	58 749
PoF 2016-5181-7	802 259		0
PoF 2016-5187-1	1 166 000	438 000	0
PoF 2016-6014-15			0
PoF 2016-6024-9	211 310	0	100 000
PoF 2016-6040-9			64 208
PoF 2016-6207-3	82 830	0	0
PoF 2016-6608-8	105 600	1 500 000	500 115
PoF 2016-7170-4			0
PoF 2016-8067-6	39 160	1 591	0
PoF 2017-2634-5	0	0	0
PoF 2017-3449-5	54 120	0	148 500
PoF 2017-3452-7	270 000	72 000	95 383
PoF 2017-3953-7			0
PoF 2017-85-14	549 890	0	167 115
PoF 2018-1215-8			0
PoF 2018-1433-9			416 000
PoF 2018-2114-1			0
PoF 2018-2561-1			0
PoF 2018-2577-7			289 360
PoF 2018-2580-1			170 000
PoF 2018-2743-7			0
PoF 2018-2837-1			0
PoF 2018-2849-8	28 600	0	66 900
PoF 2018-3749-8			68 160
PoF 2018-3781-1			59 950
PoF 2018-4-8	199 490	0	0
PoF 2018-4396-1			0
PoF 2018-4618-1			0
PoF 2018-489-19	89 320	0	0
PoF 2018-5-4	118 770	0	0
PoF 2018-520-8			0
PoF 2019-106-3			100 000
PoF 2019-1249-8			0
PoF 2019-2017-1			0
PoF 2019-2037-1			0
PoF 2019-2779-4			109 990

PoF 2019-2886-1			75 000
PoF 2019-3617-2			200 000
PoF 2019-432-1			0
PoF 2019-434-1			0
PoF 2019-511-1			0
PoF 2019-514-1			0
PoF 2019-516-1			0
PoF 2019-517-1			0
PoF 2019-518-4			0
PoF 2019-520-4			0
PoF 2019-682-2	16 720	3 540	106 000
PoF 2019-818-2			0
PoF 2020-1604-1			60 000
PoF 2020-1618-1			0
PoF 2020-21-1			423 000
PoF 2020-2222-1			53 956
PoF 2020-2257-2			0
PoF 2020-2436-1			59 067
PoF 2020-64-1			0
	<b>4 054 499</b>	<b>2 048 131</b>	<b>3 438 768</b>