



Uppföljning av utvecklingsstrategin Årsrapport 2018

Rapporten framtagen av:

LAG: Helena Lindahl, Håkan Karlsson, Frank Nilsson
Kontor: Catarina Nordin Thorpe

Rapportdatum: 181119

Leader Sjö, skog och fjäll

Ösavägen 14, 836 94 Ås

info@sjoskogfjall.se

www.sjoskogfjall.se



Bakgrund och uppdrag

Styrning av gruppens uppdrag:

Till grund för Leaderområdets genomförande så finns dokumentet Strategi 2014-2020. Uppföljningen beskrivs i en bilaga till strategidokumentet. Uppföljningen ska enligt Leaderstrategin ske löpande, och för detta så har en arbetsgrupp skapats.

Praktiskt genomförande:

Arbetsgruppen har under 2018 haft 3 möten. Det beskrivs inte i detalj hur gruppen ska arbeta eller rapportera till LAG, men gruppen har valt att skapa denna rapport. Helena deltog i gruppen men avsåg sin plats i LAG under hösten 2018, och har inte deltagit i den slutliga fasen i denna rapportskrivning. Arbetet i gruppen har gått hand i hand med arbetet i en annan arbetsgrupp, som arbetat med förändringar i urvalskriterier.

Tidsplan:

Tidsplanen för uppföljningen är i strategin beskriven i tabellform. Tabellen beskriver arbetet redan från 2015, men då Leaderområdet fick starttillstånd först 2016 så är gruppens arbete inte i fas med planeringen. Sedan starten så har även organisatoriska saker hänt som indirekt påverkat genomförandet, främst genom att det tagit tid och fokus av LAG, vilket gjorde att gruppen tillsattes först i början av 2017. Första rapporten är därför denna rapport.

Detta har påverkat genomförandet internt:

- * Byte av ordförande i LAG i samband med den kritiska perioden när strategin skulle slutkompletteras.
- * Verksamhetsledarbyte vid Leaderkontoret samtidigt som söktrycket var högt vid starten

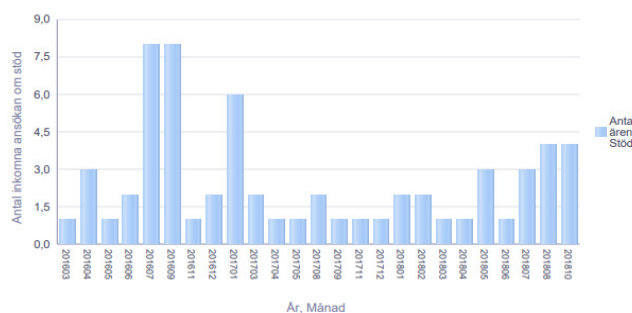
Faktorer utanför Leaderområdets rådighet som har påverkat genomförandet:

- * Problem med övergång till E-tjänst
- * Handläggningstider på Jordbruksverket

Avvikelser, 3R:

Strategin anger att det ska göras en 3R-analys. De 3 R:en står för Representation, Resurser, Realia, och är en metod vars syfte är att få syn på hur jämställd en verksamhet är, och utifrån insikter förbättra verksamheten. I LAG så är representationen mellan män och kvinnor jämn, och styrs i stadgarna. Gällande resurser och realia så är situationen betydligt mer komplex. Resurs är dels strategin, dels den budget som är kopplad till denna. Realian är arbetssättet inom LAG och på kontor, de projekt som prioriteras och det sätt prioriteringen sker, hur verksamheten marknadsförs o s v. Gruppen har allmänt berört frågan om 3R, men konstaterat att arbetsgruppens ramar är för snäva för att rymma en 3R-analys. Gruppen föreslår att LAG tar in extern expertis som stöd i arbetet med 3R. Antingen skapar man en separat tematisk utvärdering i ett separat LAG-ägt projekt där 3R ingår som en del, alternativt avsätter tid för en utbildningsdag inom LAG till en gemensam 3R-analys.

SÖKTRYCK FÖR LEADEROMRÅDET SEDAN STARTEN



Ankomstår	Antal ärenden												Antal ärenden	
	JAN	FEB	MAR	APR	MAJ	JUN	JUL	AUG	SEP	OKT	NOV	DEC		
2016				1	3	1	2	8	8		1	2		26
2017	6			2	1	1			2	1		1	1	15
2018	2	2	1	1	3	1	3	4		4				21
Slutsumma	8	2	4	5	5	3	11	6	9	4	2	3		62

Gjorda val: Ankomstår: (alla kolumnvärden), Handläggande grupp: Lokalt ledd utveckling, Handläggande organisation: (alla kolt)

ANALYS

Analys utifrån hur mycket som är beviljat/insatsområde

FÖRDELNING, DÄR SÖKANDEN INTE ÄR LAG, 181119

Passionerat entreprenörskap i samverkan
8 projekt Ca 11milj kr

Levande lokalsamhällen för alla
9 projekt Ca 11 milj kr

Attraktiva och dynamiska natur- och kulturmiljöer
6 projekt Ca 5,5 milj

Innovation/Ny teknik/Nya lösningar/Forskning
2 projekt Ca 1,4 milj

LAG-ÄGDA PROJEKT

Samtliga LAG-ägda projekt (Starthjälpen och förstudie inför internationell samverkan) finns inom insatsområdet Innovation/Ny teknik/Nya lösningar/Forskning.

Insatsområde 1 & 2 har många projekt igång och tar en hel del av de tillgängliga medlen i anspråk. I insatsområde 3 är på väg upp och där insatsområde 4 ännu inte är lika stort.

Slutsatser:

* Kraven på projekt inom insatsområde 1/Landsbygdsprogrammet bör ökas

* Se om alla fonder verkligen är relevanta i alla insatsområden, speciellt avseende Socialfonden. Det är till exempel inte logiskt att ett projekt som jobbar med insatsområde 4 Innovation samtidigt vänder sig till Socialfondens målgrupper. Det innebär i så fall färre urvalskriteriemallar, enklare att få överblick och följa upp, utan att i egentlig mening stryka något.

Analys utifrån hur mycket som är beviljat/fond

Efter knappa 3 år så är ca 75% prioriterat i EJFLU. LAG har knappt 2 år kvar till att prioritera nya ansökningar. Det ser bra ut. ERUF och ESF går lite trögare och skulle behöva mer inkommande ansökningar. ERUF resonerade vi en hel del kring. ERUF finns i Leader för att kunna jobba med stad-landprojekt, något som annars inte går, EJFLU kan inte gå till staden (hos oss endast Östersunds centrala delar som är "stad"). Kan man på något sätt stimulera till sådana projekt? I strategin så är ERUF lite starkare kopplad till näringslivsutveckling än EJFLU, men många näringslivsorienterade projekt läggs i EJFLU ändå. Vi tror att det finns även en tendens att landsbygdsföretag känner sig exkluderade från stödet som går att få från t ex inkubatorn och Innovationscheckar, kan vi genom Leader vara ett alternativ? Om man jobbar med en lokal marknad så kan man inte söka regionala stöd.

BILD AV FÖRDELNING, 181119

FÖRDELNING		BUDGET ENL STRATEGI	INTECKNAT	%
I STRATEGI		INKL ÖOF	INKL ÖOF	
<i>Genomförandeprojekt:</i>				
Landsbygdsfonden				
EJFLU	58%	33 210 024 kr	24 824 645 kr	74,75%
<i>Regionalfonden</i>				
ERUF	5,90%	3 375 143 kr	2 004 600 kr	59,39%
Socialfonden ESF	6,60%	3 787 719 kr	2 351 014 kr	62,07%
<i>Samarbete andra Leader:</i>				
EJFLU samarb	4,50%	2 576 993 kr	1 013 884 kr	39,34%

Slutsatser:

* Titta på om ERUF/Regionalfondens "roll" kan renodlas mot t ex stad-land och "Projektstöd till företag". * En idé som framkom (och som det i skrivande stund jobbas med) är att lyfta fram ERUF i kombination med "Projektstöd till företag".

* Kan ERUF hos Leader tydligare kan komplettera andra befintliga satsningar på små lokala företag, hos andra aktörer, här kan det behövas en informationsinsats till andra stödgivare?

Analys över övergripande målen i förhållande till beviljade projekt

De övergripande målen beskrivs i strategin i text, men har inga delmål eller indikatorer, vilket gör konkret uppföljning omöjlig. En färdriktning pekar de övergripande målen trots allt ut. Går alla projekt mot minst ett övergripande mål? Ja i princip, men ibland är kopplingen lite svag, d v s ett enskilt projekt kan ibland inte tydligt knytas till ett övergripande mål. Att lägga in övergripande mål i urvalskriterierna nästan är inte görbart utan stora revideringar

ÖVERGRIPANDE MÅL

Mål 1: Förbättrad förmåga i lokala företag att motstå och återhämta sig från interna och externa störningar.

Mål 2: Ökad innovation och drivkraft i området.

Mål 3: Ökad samverkan mellan lokala bygder och omvärlden.

Mål 4: Föredömlig inkludering av alla i samhället.

Mål 5: Förbättrad infrastruktur.

Mål 6: Förbättrad friskhet och hälsa.

Slutsatser:

* Beredningsgruppen bör använda första punkten, "leder till måluppfyllelse" tydligare kopplad till Övergripande målen (förslaget är redan infört i beredningsgruppens arbete).

Analys över horisontella målen i förhållande till beviljade projekt

De horisontella målen genomsyrar på många sätt strategin. De horisontella målen har egna indikatorer, och poängsätts av LAG. Region JH har hållit utbildning i 3R. Detta till trots, så kan hållbarhet vara svårt att få grepp om. Vad är hållbarhet? Ovanför finns FN:s bild, som Sverige,



EU och stora delen av världen sluter upp kring, och som visar att hållbarhet kan handla om så många olika saker.

Slutsatser:

- * Vi kan behöva lyfta frågan kontinuerligt tills LAG skapat sig en tydligare bild av vad hållbarhet – i våra lokalsamhällen – betyder i praktiken. Då är det lättare att ställa relevanta krav.
- * Vi kan behöva ytterligare hjälpa projekten att skapa jämställda projekt. Svårt att veta hur denna ska hanteras rent praktiskt, men en väg att gå är att lära sig om jämställdhet inifrån LAG med hjälp av 3R.
- * Hållbarhet är ojämt viktat i olika insatsområden och på olika fonder. Detta behöver ändras, hållbarhet kan anses vara lika viktig i alla projekt, men det kan skilja sig mellan de tre hållbarhetsdimensionerna (ekonomisk, ekologisk och social).

Analys över huruvida någon riktad insats behövs för att förverkliga strategin

* **Samverkan inom våra målgrupper** – I strategin beskrivs en målbild kopplad till en önskan om ökad samverkan och en ökad experimentlusta/innovationsgrad. Vi tror att det finns en experimentlusta, men den kan vara svår att komma åt, locka fram och stimulera. Vi tror att det kan vara förebilder som saknas. EU har påbörjat ett arbete “Smart villages” som kanske kan hjälpa oss med det. Kan vi identifiera och stimulera en god utveckling på bygdenivå, så kan kanske ett lärande skapas mellan byar?

* **1,5 miljonerstaket** – I början var söktrycket högt, och många skrev stora och dyra projekt. Strategin innehåller väldigt många olika mål, och projekten svarade var för sig endast mot en mindre del av strategins mål. LAG införde då ett tak på max 1,5 miljoner i stöd, eftersom man befarade problem med måluppfyllelsen. En oönskad effekt är att sökanden har haft en tendens att förhålla sig till detta tak och “baklängesräkna”. Påfallande många projekt har sökt exakt eller mycket nära 1,5 miljoner i stöd, oavsett faktiskt innehåll i projektet.

Tydligare krav utifrån sökandens ekonomi – Det hade, åtminstone i vissa fall, kunnat ställas tydligare krav på sökanden på medfinansiering, antingen bestående av ideell tid, idella resurser eller privata medel.

Presentation av projektet för LAG – Ett projekt kan vara väl genomtänkt, även om det inte ”syns”, vissa sökanden kan ha svårt att formulera projektet utifrån sökanden i e-tjänsten. LAG har samtidigt önskat att e-tjänsten är den rådande kommunikationskanalen mellan sökanden och LAG. LAG kan även införa ett eget frågeformulär. Det kan vara väl värt att diskutera i LAG om man på något sätt vill ändra i ”gränssnittet” mellan LAG och sökanden.

Vad kännetecknar ett bra projekt? – Svaren är många, men två viktiga saker är man kan utläsa redan i ansökan att det blir smidigt i genomförandet, och att det har goda förutsättningar att effekterna blir bestående efteråt.

Tätare LAG-möten? –LAG-mötena ligger glest och att dagordningarna är överfulla. Det är därför värt att fråga sig om det på något sätt går att organisera sig så att LAG kan ha tätare möten.

Slutsatser:

- * LAG bör fördjupa sig i Smart villages-begreppet och hjälpa till att leta och lyfta förebilder.
- * Kan individer stärkas i sin innovationskraft, för att skapa grogrund för samverkan?
- * Ställa tuffare och tydligare krav på medfinansiering från de sökande
- * Ställa tuffare och tydligare krav på projektens utformning
- * De frågor sökanden svarar på stämmer inte riktigt med de frågor LAG söker svar på. Se om det går att hitta ett bättre sätt att förmedla denna information från sökanden till LAG.

Se över statistik för indikatorer, fungerar mätningen som det är tänkt?

I strategin anges ett antal indikatorer, närmare bestämt

- 13 indikatorer för horisontella mål, och
- cirka 40 indikatorer kopplade till insatsområden.

Därtill finns indikatorerna kopplade till EU:s fonder och som Jordbruksverket följer upp, de är ca 4-5, beroende på hur man räknar.



Det är en ogörlig uppgift att följa upp alla dessa indikatorer utan system eller gott om tid och resurser, men huvudproblemet är att de heller inte nödvändigtvis tillför värdefull kunskap. Är det till exempel värdefullt att få veta hur många företag som deltar i aktiviteter som syftar till ökad samverkan och ömsesidigt erfarenhetsutbyte mellan land och stad? Kanske.

Vi tror att det skulle vara mera värdefullt i detta läge att göra en systematisk uppföljning via kontaktpersonssystemet inom LAG.

Slutsatser:

- * Se om det går att få godkänt att minska antalet indikatorer, avgränsa och fokusera så långt det går. Ta ett omtag på vad som ska mätas, vad vill LAG, medlemmar och finansiärer veta?
- * Göra en systematisk intervju-uppföljning genom kontaktpersonerna inom LAG

Tillgängliga sammanställningar från Jordbruksverket avseende jobb och nya företag:

Arbetsstillfällen kvinnor/män

Fond detalj	Namn på ansökan	Nya årsarbetstillfällen (per år), kvinnor(a)	Nya årsarbetstillfällen (er år), män (a)	Nya årsarbetstillfällen (per år) män (s)	Slututbetald (J/N)	Totalt beviljat stöd inkl ÖOS och OR	Faktiskt slututbetalt inkl ÖOS och OR (inkl förskott) SEK
Europeiska jordbruksfonden för landsbygdsutveckling	Förstudie spår och leder i Destination Funäsfjällen				N	300 000	
	Friluftsområde för funktionshindrade med en handikappanpassad fiskeplats	0,10	0,10	0,10	J	176 251	173 967
	Grönt Center i Ås	1,00	1,00		N	3 830 479	
	Draghunds-VM Sveg 2018	1,98	1,98		N	2 101 000	
	Paketering och marknadsföring av leder/upplevelser i Storsjö/Ljungdalen	0,44	0,44		N	1 410 149	
	Åres historia - en outnyttjad resurs				N	721 500	
	ÅRE - En cykeldestination i världsklass	10,00	10,00		N	1 500 000	
	Innovativa transportlösningar med utgångspunkt från Røjans station.				N	312 500	
	Förprojekt RuralScapes med flera				N	250 000	
	Fjällturen LVG	0,50	0,50		N	1 176 410	
	Kultur och konst ger näring och liv	2,00	0,63		N	1 540 035	
	Fjällflytt - Storsjö/Ljungdalen	2,00	1,94		N	1 084 770	
	Förstudie om skogsutbildning i folkhögskolemiljö				N	73 134	
	Paraply Starthjälpen Nord				N	400 000	
	Paraply Starthjälpen Syd				N	400 000	
Europeiska jordbruksfonden för landsbygdsutveckling Summa		18,01	16,58	0,10		15 276 228	173 967
Europeiska regionala utvecklingsfonden	Förstudie till projekt Naturum / Upplevelserum Sonfjället			0,00	J	197 158	174 883

	Förstudie Hållbart byggnätverk			0,00	J	316 064	254 916
	Sommar Entreprenör	2,33	2,33		N	1 574 378	
Europeiska regionala utvecklingsfonden		2,33	2,33	0,00		2 087 600	429 799
Summa							
Europeiska socialfonden	Hunddagis "HUNDra procent"	3,00			N	1 150 423	
	Häljesunds husfabrik	2,91	5,81		N	2 178 300	
Europeiska socialfonden		5,91	5,81			3 328 723	
Summa							
		26,25	24,72	0,10		20 692 551	603 766

Företag

Fond detalj	Namn på ansökan	Nya företag, antal (a)	Nya företag, antal (s)
Europeiska jordbruksfonden för landsbygdsutveckling	Förstudie spår och leder i Destination Funäsfjällen		
	Friluftsområde för funktionshindrade med en handikappanpassad fiskeplats		0
	Grönt Center i Ås	4	
	Draghunds-VM Sveg 2018	2	
	Paketering och marknadsföring av leder/upplevelser i Storsjö/Ljungdalen	1	
	Åres historia - en outnyttjad resurs		
	ÅRE - En cykeldestination i världsklass	2	
	Innovativa transportlösningar med utgångspunkt från Røjans station.		
	Förprojekt RuralScapes med flera		
	Fjällturen LVG	1	
	Kultur och konst ger näring och liv		
	Fjällflytt - Storsjö/Ljungdalen	3	
	Förstudie om skogsutbildning i folkhögskolemiljö		
	Paraply Starthjälpen Nord		
Paraply Starthjälpen Syd			
Europeiska regionala utvecklingsfonden	Förstudie till projekt Naturum / Upplevelserum Sonfjället		1
	Förstudie Hållbart byggnätverk		0
	Sommar Entreprenör	5	
Europeiska socialfonden	Hunddagis "HUNDra procent"		
	Häljesunds husfabrik	1	
		19	1